



MAPA DE **OPORTUNIDADES**

DO MUNICÍPIO DE
**NOVA ALVORADA
DO SUL**
NO ESTADO DE
MATO GROSSO DO SUL.

AQUI VOCÊ ENCONTRARÁ POSSIBILIDADES PARA OS PEQUENOS NEGÓCIOS A PARTIR DE DEMANDAS DE SUPRIMENTOS DE GRANDES EMPRESAS MAPEADAS PELO SEBRAE.



CONSELHO DELIBERATIVO ESTADUAL DO SEBRAE/MS

Associação das Microempresas do Estado de Mato Grosso do Sul – AMEMS
Banco do Brasil – BB S.A.
Caixa Econômica Federal – CAIXA
Federação das Indústrias do Estado de Mato Grosso do Sul – FIEMS
Fundação de Apoio ao Desenvolvimento do Ensino, Ciência e
Tecnologia do Estado de Mato Grosso do Sul – FUNDECT
Federação do Comércio do Estado de Mato Grosso do Sul – FECOMÉRCIO
Federação das Associações Empresariais de Mato Grosso do Sul – FAEMS
Federação de Agricultura e da Pecuária do Estado de Mato Grosso do Sul – FAMASUL
Fundação Universidade Federal de Mato Grosso do Sul – UFMS
Serviço Brasileiro de Apoio às Micro e Pequenas Empresas – SEBRAE
Secretaria de Meio Ambiente, Desenvolvimento, Ciência, Tecnologia e Inovação – SEMADESC

PRESIDENTE DO CONSELHO DELIBERATIVO DO SEBRAE/MS

Marcelo Bertoni

DIRETOR-SUPERINTENDENTE

Claudio George Mendonça

DIRETORA TÉCNICA

Sandra Amarilha

DIRETOR DE OPERAÇÕES

Tito Manuel Sarabando Bola Estanqueiro

GERENTE DA UNIDADE DE COMPETITIVIDADE E INOVAÇÃO

Isabella Fernandes Montello

GESTÃO E EXECUÇÃO

Hugo Castro Jorge Bittar

PLANEJAMENTO, METODOLOGIA E DESENVOLVIMENTO DO CONTEÚDO

Rogério Della Fávera Allegretti

PESQUISA DE CAMPO, DADOS E INFORMAÇÕES

Márcia Jordão Garcia

Elaborado em março de 2024.



SUMÁRIO

APRESENTAÇÃO - 6

AMBIENTE DE NEGÓCIOS - 8

AS GRANDES EMPRESAS - 14

METODOLOGIA - 24

ANÁLISE DAS OPORTUNIDADES POR SEGMENTO DE NEGÓCIO - 36

ATIVIDADES POR SEGMENTO DE NEGÓCIO - 40

A PREPARAÇÃO NECESSÁRIA - 80

REFERÊNCIAS TÉCNICAS PARA CONSULTA - 92

APRESENTAÇÃO



O **MAPA DE OPORTUNIDADES** vem apresentar aos potenciais fornecedores e prestadores de serviços, as principais possibilidades de negócios a partir do potencial de compras de Grandes Empresas como a **ATVOS** e a **INPASA** no estado do Mato Grosso do Sul.

Esta ferramenta é parte da estratégia do **SEBRAE/MS** orientada para a inserção competitiva dos pequenos negócios em cadeias de fornecimento impulsionadas por grandes empresas. Esta estratégia é denominada de **CONEXÕES CORPORATIVAS**. A estratégia utiliza o poder de compra de grandes empresas para induzir competitividade ao longo das cadeias de fornecimento, fortalecendo os fornecedores da região e ampliando o volume de compras locais.

Esta iniciativa está inserida no âmbito do Programa **CIDADE EMPREENDEDORA** no município de Nova Alvorada do Sul, coordenado pela Prefeitura Municipal e pelo SEBRAE/MS. A iniciativa possibilita um aprimoramento da arrecadação municipal, uma vez que o valor gerado pelas grandes companhias é compartilhado na cadeia de fornecedores, ampliando a dinâmica empresarial com o comércio e prestadores de serviços, gerando novos empregos e condições de trabalho, e fortalecendo a circulação de recursos financeiros no município.

Os dados e informações apresentados contribuem para a promoção de novos negócios entre compradores e fornecedores locais. E ainda apontam caminhos para os pequenos negócios ampliarem o conhecimento sobre as principais diretrizes e políticas globais de **COMPETITIVIDADE, INOVAÇÃO e SUSTENTABILIDADE** e alinharem às operações os fatores de habilitação e homologação definidos pelas grandes empresas, a partir das áreas de Suprimentos, fortalecendo, assim as competências técnicas e gerenciais dos pequenos negócios.

MAPA DE OPORTUNIDADES

Possibilita a ampliação do volume de compras locais das grandes empresas do município.



É o principal instrumento para promover negócios entre as grandes empresas e os pequenos negócios no estado do Mato Grosso do Sul.



Identifica pequenos negócios no município com potencial de fornecimento para grandes compradores e também oportunidades de investimentos para potenciais empreendedores.

Estimula o fortalecimento do desenvolvimento territorial a partir do preenchimento dos gaps ou lacunas nas cadeias de suprimentos de grandes empresas.



Aponta os caminhos para o fortalecimento das pequenas empresas para que estas se tornem fornecedores competitivos a partir da adequação aos requisitos de compras das grandes companhias.

Contribui para a ampliação da geração de trabalho e renda a partir de uma maior qualificação das pequenas empresas fornecedoras locais.



O mapa de oportunidades coloca as pequenas empresas no radar de compras das grandes companhias.



Facilita a organização da agenda de maneira a colocar compradores e fornecedores em contato para gerarem novos negócios.

AMBIENTE DE NEGÓCIOS

NOVA ALVORADA DO SUL: NA ROTA DE INVESTIMENTOS DE GRANDES COMPANHIAS

O município de Nova Alvorada do Sul possui forte ligação com a cana-de-açúcar, através das usinas de etanol. Há também a ênfase na cadeia de alimentos, produção de urucum, agropecuária em geral e agricultura familiar. Esta dinâmica produtiva estimula o fluxo constante de pessoas de outros países e das diferentes regiões do Brasil que influenciam a cultura e o desenvolvimento do território.

Nova Alvorada do Sul, encontra-se entre os primeiros, no ranking dos principais produtores de cana-de-açúcar de todo o Brasil, considerando-se o número de hectares plantados. Vem se consolidando como um polo difusor de Competitividade e Inovação no Estado do Mato Grosso do Sul, fortalecendo relacionamentos e reunindo as maiores empresas, profissionais e especialistas do setor sucroenergético, para disseminar o que há de mais atualizado, desde o preparo de solo a colheita da cana-de-açúcar, insumos, máquinas, equipamentos, estudos e pesquisas, inovação, tecnologia e sustentabilidade – através da Expocanas.

NOVA ALVORADA DO SUL: ALINHAMENTO COM A POLÍTICA DE INDUSTRIALIZAÇÃO DO ESTADO

Entre as metas do Governo do Estado está a industrialização a partir do adensamento das cadeias produtivas de biocombustíveis. Esta política ganha força com a presença de empresas como a ATVOS e a INPASA no sul do Estado, entre outras grandes companhias. A Atuos já presente com instalações no município de Nova Alvorada do Sul e a Inpasa com investimentos significativos no Estado, com uma unidade em Dourados e uma nova planta em fase de instalações no município de Sidrolândia, considerando assim, as perspectivas de ampliação do raio de aquisição de materiais e serviços, impactando nas empresas localizadas no município de Nova Alvorada do Sul. Estas grandes companhias fazem o processamento das matérias-primas e agregam valor ao produto, além de gerar energia limpa, enfatizando o carbono neutro na sua origem.



NOVA ALVORADA DO SUL: FORTALECIMENTO MULTISSETORIAL NO MUNICÍPIO

A Prefeitura destaca que as grandes empresas são importantes vetores para o fomento da produção agrícola local e para o fortalecimento multissetorial no município. Todos ganham: a grande empresa aumenta a produtividade no abastecimento, as pequenas empresas ampliam as vendas e aprimoram os seus processos de gestão e o poder público amplia as perspectivas de arrecadação.

**NOVA ALVORADA DO SUL:
TRANSFORMANDO O
CENÁRIO DOS NEGÓCIOS,
GERANDO OPORTUNIDADES,
FORTALECENDO AS EMPRESAS
LOCAIS E ATRAINDO
NOVAS EMPRESAS**

As grandes empresas, nas fases de instalação e operação, além de gerarem uma quantidade expressiva de empregos e trabalho, ampliam as relações comerciais com os fornecedores, adensando as cadeias produtivas regionais. As oportunidades estão vinculadas ao volume de negócios gerados nas transações entre os compradores e fornecedores, e também à preparação e fortalecimento dos empresários a partir do incremento da capacidade gerencial e adequação aos requisitos técnicos de fornecimento e padrões internacionais. Além disso é estimulada a atração de novas empresas para o território para suprir elos faltantes das cadeias regionais.

NOVA ALVORADA DO SUL: TRANSFORMADORA E INCLUSIVA

A atuação do eixo transversal de Conexões Corporativas do SEBRAE/MS é orientado para os grandes investimentos e envolve ações para o fomento às cadeias de suprimentos e às oportunidades de investimentos catalisados pelas grandes empresas localizadas no município ou na região. Com o intuito de fortalecer as cadeias produtivas já estabelecidas e consolidadas no território, é imprescindível aproveitar a presença de grandes empresas e empreendimentos como impulsionadores deste processo. Nesse sentido, busca-se promover a integração dessas cadeias com projetos e programas relacionados às condicionantes econômicas, ambientais e aos investimentos no campo social, estabelecendo-se parcerias de abrangência sistêmica e elevado impacto. Além disso, almeja-se a municipalização de agendas complementares, que vão além do desenvolvimento das empresas, com vistas a promover a sustentabilidade e combater as desigualdades sociais e ambientais no âmbito local. A adaptação dessas agendas à realidade local permitirá a implementação de ações e políticas alinhadas aos desafios específicos do município, com o objetivo de obter resultados significativos para a comunidade e para o meio ambiente.

**FORTALECENDO OS NEGÓCIOS
DO CAMPO E INDUZINDO
O DESENVOLVIMENTO
TECNOLÓGICO NAS CADEIAS
DE FORNECIMENTO
COMANDADAS POR
GRANDES COMPANHIAS.**

Um dos caminhos possíveis para a inserção competitiva das pequenas empresas em mercados exigentes é o engajamento destes negócios em cadeias de valor comandadas por grandes empresas. Esta é uma das estratégias do SEBRAE/MS para a inserção dos pequenos negócios em mercados competitivos.

Mas existem outras abordagens também. Quando combinadas e articuladas geram um ciclo virtuoso de crescimento e desenvolvimento nos territórios.

Grandes empresas vêm percebendo novas possibilidades de aprimorar os mecanismos de contratação para o fornecimento de materiais e prestação de serviços, de forma a conferir agilidade e maior presteza no atendimento. Os resultados esperados e desejados estão ligados à maior proximidade com o mercado local e o engajamento com os pequenos negócios.



ATUAÇÃO CONJUNTA DO SEBRAE, PREFEITURA, GRANDES EMPRESAS E OS PEQUENOS NEGÓCIOS

A atuação conjunta com o SEBRAE dinamiza as relações comerciais e inovação ao longo das cadeias produtivas regionais e amplia o olhar do poder público, empresas e sociedade para a perspectiva da geração de negócios, fortalecimento gerencial das empresas, acesso à inovação e a ênfase na sustentabilidade, ressaltando o papel e o engajamento das grandes companhias neste processo.



A ATVOS NO BRASIL E NO ESTADO DO MATO GROSSO DO SUL

A ATVOS nasceu em 2007 e é, atualmente, uma das principais produtoras de biocombustíveis do Brasil e, além de etanol, produz açúcar VHP e energia elétrica a partir da cana-de-açúcar e de sua biomassa. Também é reconhecida como uma das maiores emissoras de Créditos de Descarbonização (CBIOS) do setor sucroenergético, tendo capacidade para emitir 4 milhões de títulos. A companhia tem como um de seus principais compromissos o desenvolvimento econômico e socioambiental das regiões onde está presente. Além de oferecer mais de 10 mil postos de emprego de forma direta, alocados em oito unidades agroindustriais em Goiás, Mato Grosso, Mato Grosso do Sul e São Paulo, a empresa conta com uma extensa rede de fornecedores e parceiros localizados no entorno de suas operações, fomentando negócios e gerando emprego e renda em mais de 25 municípios nos estados onde atua. A empresa vem passando por um intenso processo de transformação e, em linha com esse direcionamento, investiu R\$ 1,6 bilhão na safra 2023/2024 e planeja aportes de mais R\$ 3 bilhões para os dois ciclos seguintes, sendo R\$ 1,5 bilhão para cada.

OS RECURSOS INVESTIDOS DA EMPRESA TÊM SIDO ALOCADOS PRINCIPALMENTE NA INDÚSTRIA E NAS FRENTES AGRÍCOLAS, A FIM DE OTIMIZAR O QUE JÁ EXISTE, MAS TAMBÉM PARA DESENVOLVER NOVAS TECNOLOGIAS, NOVOS NEGÓCIOS, E NO DESENVOLVIMENTO DAS PESSOAS, COMUNIDADES E DE TODA A CADEIA PRODUTIVA.



Em Mato Grosso do Sul, possui três unidades agroindustriais que, juntas, geram cerca de 3,8 mil empregos diretos e movimentam toda uma cadeia de atividades do agronegócio e do setor sucroenergético em Costa Rica, Nova Alvorada do Sul e Rio Brillante, e nos municípios do entorno. Também nestas cidades, a empresa conta com o indispensável apoio de 370 parceiros agrícolas, fundamentais para o impulsionamento das operações e, conseqüentemente, para o crescimento das economias locais e regional, além de toda uma rede de fornecedores. Juntas, as três unidades trabalham continuamente para produzir mais de 1 bilhão de litros de etanol, capaz de movimentar 20 milhões de carros compactos; 180 mil toneladas de açúcar VHP, que podem adoçar milhares de festas de aniversário; além de cogerar 1,2 GWh de energia elétrica a partir da biomassa da cana-de-açúcar; suficiente para beneficiar mais de 5,5 milhões de pessoas.



A **ATVOS** busca qualificar a base de fornecedores e parceiros seguindo requisitos legais, fiscais, financeiros e técnicos. Assim, dispõe de um sistema que possibilita a contribuição com as equipes na escolha certa dos parceiros de Suprimentos.





A INPASA NO BRASIL E NO ESTADO DO MATO GROSSO DO SUL

A INPASA possui cinco unidades: duas no Paraguai e três no Brasil. A INPASA BRASIL é uma das primeiras indústrias de Etanol de Milho do Brasil, sendo hoje a maior produtora de combustível limpo e renovável à base de milho da América Latina. As plantas em operação estão localizadas nos estados do Mato Grosso (2 plantas) e Mato Grosso do Sul (1 planta). Em seu processo industrial busca aproveitar integralmente os grãos, sendo que, além do Etanol Anidro e Hidratado, produz o DDGS - fonte de energia e proteína de alto valor agregado para nutrição animal e o Óleo de Milho utilizado como meio energético na fabricação de rações e biodiesel. A indústria também é autossuficiente na geração de energia elétrica, cujo excedente é destinado à rede. O resultado do alto investimento em tecnologia e inovação aparece na eficiência no uso dos recursos, na agilidade da apresentação de soluções, no alto desempenho das plantas e na ampliação da capacidade produtiva, tudo isso sem perder o padrão de qualidade já conquistado. Para cada número ou meta alcançada, tem uma equipe de profissionais competentes. Em uma indústria arrojada como a nossa, ter profissionais treinados é uma conquista fundamental, é por isso que a Inpasa investe em capacitações contínuas, além do bem-estar e da segurança de seus trabalhadores, por meio de diversos benefícios.

No Estado do Mato Grosso do Sul, a INPASA BRASIL possui a Unidade de DOURADOS em operação e uma unidade na fase de instalação e obras situada em Sidrolândia. O complexo industrial da Inpasa Brasil em Dourados, em operação desde 2022, contempla os processos de fabricação de Etanol anidro e hidratado, DDGS (Dried Distillers Grains with solubles – Grãos Secos de Destilaria e Solúveis), Oil Premium e refino de óleo, além da geração de energia elétrica, por meio da biomassa e solar. A empresa aposta no potencial do estado do Mato Grosso do Sul como um grande polo de transformação do milho em fonte de energia renovável e proteína. A produção de etanol de milho, que era incipiente poucos anos atrás, hoje se tornou uma alavanca de oportunidades, sendo um dos segmentos de transformação que mais cresce no país. Com o empreendimento, espera-se um incremento de produção de etanol no Estado. A Unidade de Dourados é a primeira a utilizar milho como matéria-prima para produção de etanol em Mato Grosso do Sul.

**A EMPRESA APOSTA NO
POTENCIAL DO ESTADO DO
MATO GROSSO DO SUL
COMO UM GRANDE POLO DE
TRANSFORMAÇÃO DO MILHO
EM FONTE DE ENERGIA
RENOVÁVEL E PROTEÍNA.**



A unidade da Inpasa de Dourados é a terceira planta da empresa no Brasil, com capacidade para produzir quase um bilhão de litros de etanol por ano, 460 mil toneladas/ano de DDGS e 57 mil toneladas/dia de óleo de milho, com o consumo de quase dois milhões de toneladas de milho ao ano. Em ascensão meteórica, Grupo Inpasa, que nasceu em Nova Esperança, no Paraguai, assume posto de maior produtora de etanol de milho da América Latina.

A busca pela melhoria contínua, o aperfeiçoamento constante dos processos, o compromisso com fornecedores e clientes e a busca pela sustentabilidade em todas as etapas produtivas, são máximas para a Inpasa Brasil – reconhecidas por múltiplas certificações.

QUALIDADE, INOVAÇÃO E RESPONSABILIDADE SOCIOAMBIENTAL



A Inpasa Brasil realiza suas atividades produtivas em conformidade com as boas práticas, investindo em ações de qualidade, socioambientais e inovação tecnológica, mensurando e medindo resultados.

SUSTENTABILIDADE

A empresa é uma das maiores produtoras de energia limpa e renovável do mundo, com zero utilização de combustíveis fósseis, contribuindo significativamente com a redução de CO² ao planeta.

A INPASA BRASIL DESTACA A ESCOLHA DE FORNECEDORES RESPONSÁVEIS

AS OPORTUNIDADES PARA AS PEQUENAS EMPRESAS ESTÃO VINCULADAS À GERAÇÃO DE NOVOS NEGÓCIOS, MAS TAMBÉM À MELHORIA DAS PRÁTICAS DE GESTÃO.

Valores como Integridade, Transparência, Profissionalismo e Responsabilidade Organizacional, Social e Ambiental são a base da Inpasa, norteando todas as suas ações, partindo de premissas como o respeito ao meio ambiente, a valorização dos colaboradores, a escolha de fornecedores responsáveis e o compromisso com os clientes e a sociedade.



NAS RELAÇÕES COM OS FORNECEDORES E PRESTADORES DE SERVIÇOS A INPASA BRASIL ESTABELECE AS DIRETRIZES E NORMAS, DE FORMA A FAVORECER O ALINHAMENTO COM A CULTURA, OS VALORES E AS POLÍTICAS DA ORGANIZAÇÃO.

RELAÇÃO COM FORNECEDORES:

Esperamos que as condutas dos nossos fornecedores estejam alinhadas às mesmas regras éticas adotadas pelo Grupo Inpasa, respeitando a legislação em vigor, em especial a legislação trabalhista e ambiental. É expressamente vedado aos nossos colaboradores solicitar ou receber qualquer forma de incentivo para seleção de fornecedores, devendo o time de Compliance ser imediatamente acionado caso isso ocorra.





METODOLOGIA

O Mapa de Oportunidades enfatiza as principais necessidades ou demandas de compras das duas empresas que foram engajadas neste estágio das articulações em Nova Alvorada do Sul: **ATVOS** e **INPASA**. Então, neste estudo as demandas são delimitadas às necessidades destas duas grandes empresas.

A perspectiva de investimentos no município, a partir das possibilidades de transformação e adensamento das cadeias produtivas de biocombustíveis no território é promissora. Atualmente Nova Alvorada do Sul é o município que vem se destacando na produção de cana-de-açúcar e vem catalisando relacionamentos na cadeia produtiva sucroenergética. Apresenta uma governança estruturada e bons relacionamentos com a representatividade institucional e empresarial. Possui uma política explícita de valorização do desenvolvimento multissetorial a partir das principais vocações produtivas locais. Nessa perspectiva, as grandes companhias são indutoras da geração de negócios e desenvolvimento tecnológico no município.

**FORMAÇÃO DO GT - GRUPO DE TRABALHO
DE CONEXÕES CORPORATIVAS**

FLUXO PARA CONSTRUÇÃO DO MAPA

**IDENTIFICAÇÃO DAS DEMANDAS
DOS COMPRADORES**

IDENTIFICAÇÃO DE FORNECEDORES LOCAIS

AVALIAÇÃO DOS FORNECEDORES LOCAIS

**CONSOLIDAÇÃO DO MAPA
DE OPORTUNIDADES**

A metodologia do Mapa de Oportunidades é orientada por um trabalho preliminar de articulação, sensibilização e mobilização das principais grandes empresas da região.

A partir de um nivelamento sobre os principais conceitos e definições que são envolvidos na abordagem de **CONEXÕES CORPORATIVAS**, o **SEBRAE** enfatiza as principais possibilidades de atuação no território.

GT - GRUPO DE TRABALHO CONEXÕES CORPORATIVAS

O Grupo de Trabalho é a primeira instância de governança territorial formada com as grandes empresas presentes na região. O GT envolve as chamadas empresas âncoras – ou seja, grandes empresas, da região Sul do Estado.

O objetivo é a consolidação de uma cooperação técnica, que visa desenvolver as cadeias produtivas do Estado. Assim, a formação do GT permite a sensibilização inicial para a importância do tema e a preparação de um espaço de forma a construir uma agenda positiva de trabalho, envolvendo o SEBRAE, as grandes empresas e os pequenos negócios.



PRINCIPAIS ASSUNTOS E PAUTAS DAS REUNIÕES DO GT



Nivelamento sobre a estratégia de **CONEXÕES CORPORATIVAS** do SEBRAE e principais ideias e conceitos envolvidos.



Nivelamento sobre as principais políticas corporativas das grandes empresas: políticas de suprimentos; ambiental; segurança; saúde ocupacional, responsabilidade social; entre outras. Busca-se identificar os principais critérios e requisitos para contratação de fornecedores.



Entendimento sobre os principais *gaps* de competitividade na relação com os fornecedores e prestadores de serviços



Definição dos elementos para a construção de uma agenda futura e principais iniciativas que podem ser realizadas em conjunto, desde o Mapa de Oportunidades e Projetos de Desenvolvimento e Qualificação de Fornecedores locais (encadeamento produtivo).



A ATVOS e o SEBRAE/MS possuem um termo de cooperação para promover ações que visam fomentar as CONEXÕES CORPORATIVAS e o ENCADEAMENTO PRODUTIVO na região Sul do Estado do Mato Grosso do Sul e aumentar a geração de negócios e a competitividade das pequenas empresas locais. A Prefeitura do município também participa como apoiadora da iniciativa, uma vez que uma das plantas da companhia está presente no território – Unidade Santa Luzia. A companhia reforça o propósito de transformar vidas, e fortalece o trabalho em conjunto com o Sebrae e a prefeitura da cidade em prol do desenvolvimento dos pequenos negócios por meio do aprimoramento das competências e capacitação. A empresa aposta nos empreendedores e quer que estes se tornem fornecedores no curto prazo, gerando renda e desenvolvimento sustentável para todos no município e região.



Da mesma forma, a INPASA BRASIL e o SEBRAE/MS mantêm um termo de cooperação que visa desenvolver as cadeias produtivas vinculadas à produção de etanol de milho e derivados. A orientação é para o aumento da competitividade dos fornecedores locais, de forma que estes possam atender às demandas de serviços e produtos de grandes companhias. A ênfase das políticas de Suprimentos da INPASA BRASIL é orientada para o apoio ao comércio local. A empresa destaca que existe uma lacuna que pode ser melhorada no comércio local, como a oferta de mão de obra, tanto da parte de serviços especializados, como também no fornecimento de materiais. A INPASA BRASIL percebe a parceria com o SEBRAE/MS como alavancadora de negócios no âmbito da cidade, desenvolvendo ainda mais a região e o mercado fornecedor local.

FLUXO PARA CONSTRUÇÃO DO MAPA

O fluxo metodológico pode ser compreendido a partir de 4 etapas conforme apresentado na figura ao lado. A ideia central é identificar as principais demandas ou necessidades das grandes empresas compradoras, e também a oferta local de empresas ou potenciais fornecedores.

Para cada uma das etapas são realizadas atividades de forma a coletar dados e informações.

Os dados e informações são organizados de forma a caracterizar as principais oportunidades de negócios.



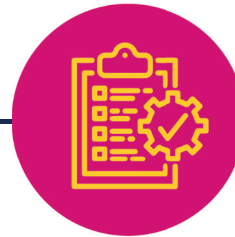
01



IDENTIFICAÇÃO DAS DEMANDAS DOS COMPRADORES

São identificadas as principais demandas ou necessidades de aquisição de materiais e serviços das grandes empresas compradoras (ATVOS E INPASA BRASIL).

- São identificadas as principais demandas ou necessidades), considerando-se: quantidade; qualidade, prazos e relações comerciais.
- A necessidade também é apontada pelo grau de criticidade com relação à utilização do material ou serviço no processo produtivo. Ou seja o impacto que a falta desses itens causa nos processos das grandes companhias.
- As demandas são organizadas, configurando-se os principais segmentos de negócios.
- Para cada segmento de negócio são consolidadas as principais atividades vinculadas ao fornecimento de materiais ou prestação de serviços.
- Após, busca-se aprimorar o detalhamento de cada atividade.



GRAU DE NECESSIDADE E CRITICIDADE

Indica o nível das necessidades e demandas dos potenciais compradores com relação ao segmento de negócio e respectivas atividades.

PODE SER:



ALTO



MÉDIO

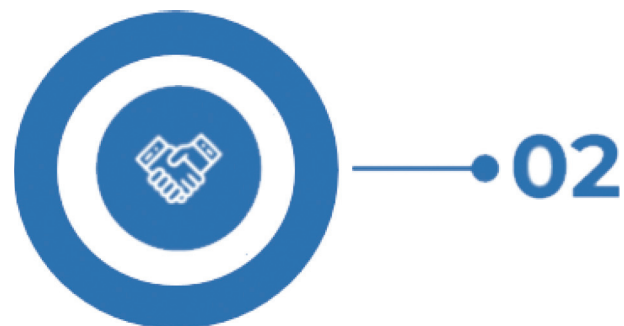


BAIXO

IDENTIFICAÇÃO DA OFERTA POTENCIAL DE FORNECEDORES

Após a definição dos segmentos de negócios e as principais atividades vinculadas a estes segmentos, busca-se identificar as empresas existentes no município que podem ofertar produtos e serviços.

- Inicialmente é realizado um levantamento de cadastros empresariais in office. São consultados os cadastros empresariais do SEBRAE, Associações Comerciais e Receita Federal.
- Na sequência são cruzados os diferentes cadastros para verificação da situação cadastral e status de funcionamento das empresas locais.
- Buscando-se a otimização da situação cadastral das empresas, são utilizados filtros para verificação das principais atividades empresariais.
- São identificados: Razão social da empresa, CNPJ (Cadastro Nacional de Pessoas Jurídicas), nome fantasia, município, contato, entre outros.



02



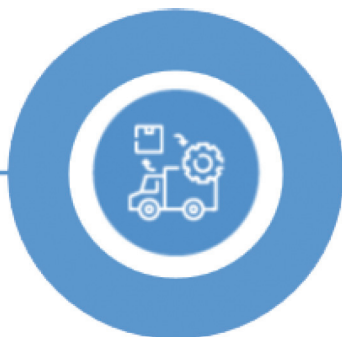
GRAU DE DISPONIBILIDADE

Indica o nível de disponibilidade de empresas fornecedoras potenciais no município, por segmento de negócio.

**FORAM CONSIDERADOS
3 NÍVEIS DE DISPONIBILIDADE:**

 **BAIXO**  **MÉDIO**  **ALTO**

03



AVALIAÇÃO DOS FORNECEDORES E CONSOLIDAÇÃO DO CADASTRO EMPRESARIAL

Indica o grau de qualificação das empresas identificadas no município de Nova Alvorada do Sul. foram considerados 3 níveis de qualificação: empresas com limitações; empresas aptas e empresas qualificadas.

Na sequência, é realizada a pesquisa e avaliação *in loco* para a verificação da situação real das empresas filtradas. Nesta pesquisa são analisados os **FATORES PARA AVALIAÇÃO DOS FORNECEDORES**, conforme a seguir:

- atendimento aos requisitos básicos para a participação em licitações conforme a LEI GERAL DAS MPE;
- atualização das certidões negativas de débitos junto ao Governo Federal, Estadual e Municipal;
- participação em programas de qualificação de fornecedores;
- verificação da capacidade para fornecer ou se já é fornecedor de alguma Grande Empresa;
- adequação aos requisitos de normas vinculadas a diferentes sistemas de gestão: qualidade; ambiente, saúde e segurança ocupacional, entre outros.



GRAU DE QUALIFICAÇÃO

Indica o nível de disponibilidade de empresas fornecedoras potenciais no município, por segmento de negócio.

FORAM CONSIDERADOS 3 NÍVEIS DE DISPONIBILIDADE:

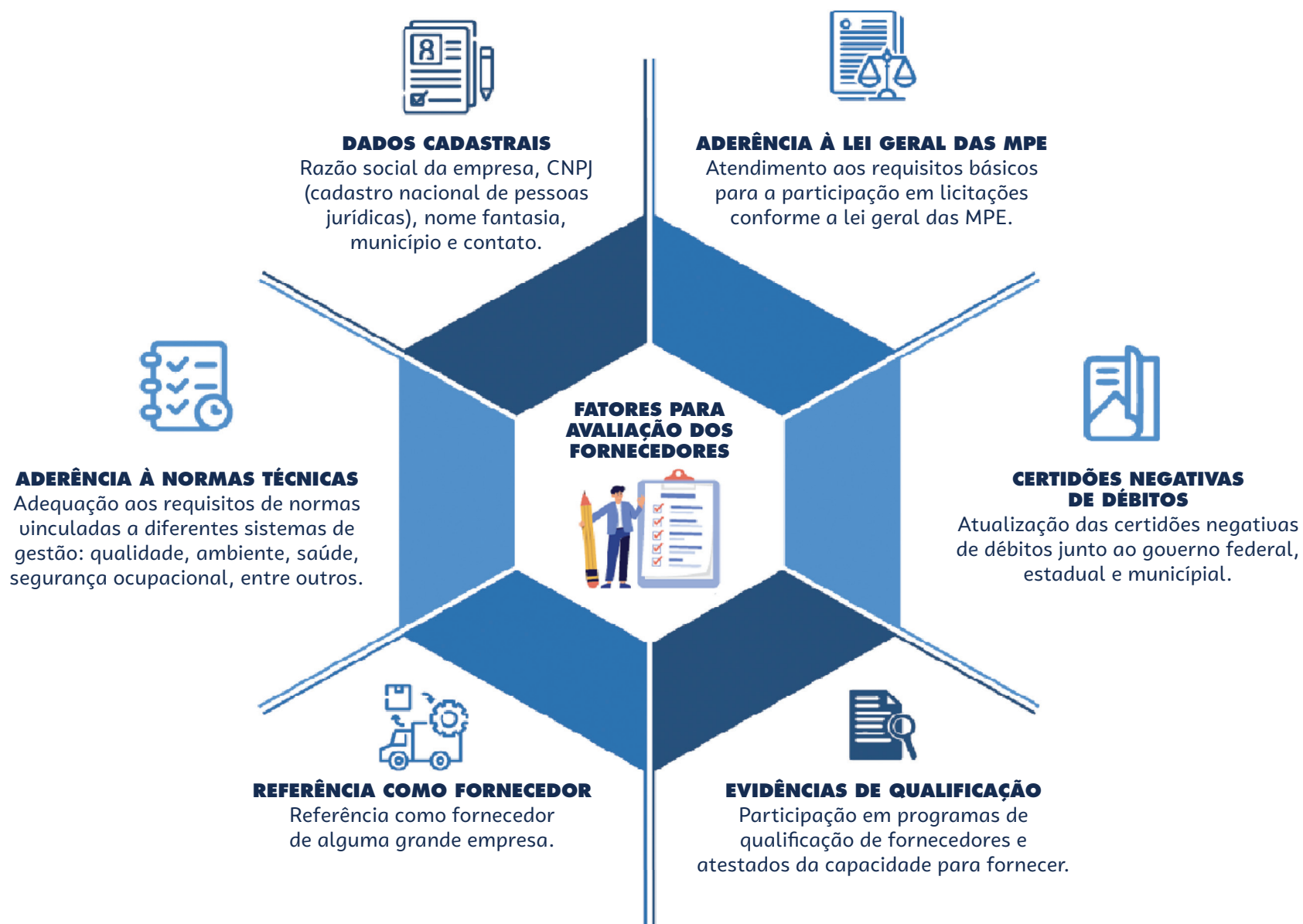
EMPRESAS QUALIFICADAS

EMPRESAS APTAS

EMPRESAS COM LIMITAÇÕES

Os níveis de qualificação para as empresas mapeadas são estabelecidos em função da observância aos fatores de avaliação.

PRINCIPAIS REQUISITOS UTILIZADOS PARA A ANÁLISE DAS EMPRESAS



O PROCESSO DE DESENVOLVIMENTO E QUALIFICAÇÃO DE FORNECEDORES

O mapa de oportunidades aponta para o status das empresas fornecedoras e os 3 níveis de qualificação.

As empresas habilitadas ao fornecimento para as grandes companhias são as empresas aptas e as empresas qualificadas.

As empresas com limitações poderão vir a serem habilitadas a partir do momento em que passarem por processos de desenvolvimento e qualificação.

GRAU DE QUALIFICAÇÃO DAS EMPRESAS MAPEADAS



EMPRESAS COM LIMITAÇÕES

A EMPRESA NÃO ATENDE AOS REQUISITOS BÁSICOS PARA UM PROCESSO LICITATÓRIO.

- Constituição da empresa;
- Certidão Negativa de Débitos quanto aos tributos federais e quanto à dívida ativa da União;
- Certidão Negativa de Débitos quanto aos tributos estaduais;
- Certidão Negativa de Débitos quanto aos tributos municipais;
- Certidão Negativa de Débitos relativos às contribuições previdenciárias e às de terceiros;
- Certificado de Regularidade do FGTS.



EMPRESAS APTAS

A EMPRESA ATENDE AOS REQUISITOS BÁSICOS PARA UM PROCESSO LICITATÓRIO.

- Constituição da empresa;
- Certidão Negativa de Débitos quanto aos tributos federais e quanto à dívida ativa da União;
- Certidão Negativa de Débitos quanto aos tributos estaduais;
- Certidão Negativa de Débitos quanto aos tributos municipais;
- Certidão Negativa de Débitos relativos às contribuições previdenciárias e às de terceiros;
- Certificado de Regularidade do FGTS.



EMPRESAS QUALIFICADAS

A EMPRESA ATENDE AOS REQUISITOS BÁSICOS PARA UM PROCESSO LICITATÓRIO. E AINDA POSSUI FORMAÇÃO EM PROGRAMAS DE QUALIFICAÇÃO VIA SEBRAE OU OUTRAS INSTITUIÇÕES.

- Participação no Projeto SEMEAR composto por requisitos gerenciais básicos e requisitos socioambientais;
- Adequação a requisitos das normas como: ISO 9001, SO 14001 ou OHSAS 18001, ou congêneres;
- Participação no PQF - Programa de Qualificação de Fornecedores;
- Implementação do LEAN SIX SIGMA.



04

CONSOLIDAÇÃO DO MAPA DE OPORTUNIDADES

• É elaborado uma planilha cruzando: os segmentos e atividades identificados; a necessidade e a criticidade das atividades identificadas, a disponibilidade e as empresas locais identificadas, e o status da qualificação empresarial.

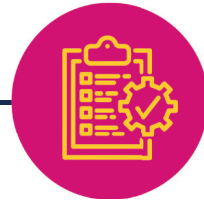
• O material é então consolidado, gerando o Mapa de Oportunidades no formato de apresentação executiva, e-book e livreto físico. O mapa apresenta também pesquisa qualitativa complementar relativa a atuação das grandes empresas âncoras.

• Para a apresentação das oportunidades de negócios e análise da **ATRATIVIDADE** de cada uma delas, são avaliadas 4 dimensões: **NECESSIDADE, DISPONIBILIDADE, QUALIFICAÇÃO e ATIVIDADES CRÍTICAS.**



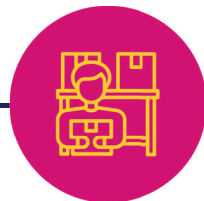
GRAU DE QUALIFICAÇÃO PARA FORNECIMENTO DE MATERIAIS E SERVIÇOS DEMANDADOS

EMPRESAS QUALIFICADAS
EMPRESAS APTAS
EMPRESAS COM LIMITAÇÕES



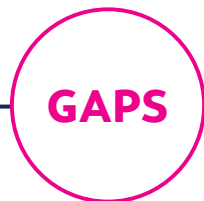
GRAU DE NECESSIDADE DE MATERIAIS E SERVIÇOS

↑ ALTO ↔ MÉDIO ↓ BAIXO



GRAU DE DISPONIBILIDADE DE FORNECEDORES NO MUNICÍPIO

↓ BAIXO ↔ MÉDIO ↑ ALTO



GAPS

ATIVIDADES CRÍTICAS EM FUNÇÃO DE POUCOS FORNECEDORES IDENTIFICADOS

INDICAÇÃO DAS ATIVIDADES

SÍNTESE DA METODOLOGIA

IDENTIFICAÇÃO DAS DEMANDAS DOS COMPRADORES

- São identificadas as principais demandas ou necessidades, considerando-se: quantidade, qualidade, prazos e relações comerciais;
- A necessidade também é apontada pelo grau de criticidade com relação à utilização do material ou serviço no processo produtivo. Ou seja, o impacto que a falta desses itens causa nos processos das grandes companhias;
- As demandas são organizadas, configurando-se os principais segmentos de negócios;
- Para cada segmento de negócio são consolidadas as principais atividades vinculadas ao fornecimento de materiais ou à prestação de serviços;
- Após, busca-se aprimorar o detalhamento de cada atividade.

1



IDENTIFICAÇÃO DA OFERTA POTENCIAL DE FORNECEDORES

- Inicialmente é realizado um levantamento de cadastros empresariais in office. São consultados os cadastros empresariais do SEBRAE, Associações Comerciais e Receita Federal.
- Na sequência são cruzados os diferentes cadastros para verificação da situação cadastral e status de funcionamento das empresas locais.
- Buscando-se a otimização da situação cadastral das empresas, são utilizados filtros para verificação das principais atividades empresariais.
- São identificados: razão social da empresa, CNPJ (Cadastro Nacional de Pessoas Jurídicas), nome fantasia, município, contato, entre outros.

2



AValiação DOS FORNECEDORES E CONSOLIDAÇÃO DO CADASTRO

Na sequência, é realizada a pesquisa e avaliação *in loco* para a verificação da situação real das empresas filtradas. Nesta pesquisa são analisados os **FATORES PARA AVALIAÇÃO DOS FORNECEDORES**:

- atendimento aos requisitos básicos para a participação em licitações conforme a LEI GERAL DAS MPE;
- atualização das certidões negativas de débitos junto ao governo federal, estadual e municipal;
- participação em programas de qualificação de fornecedores;
- verificação da capacidade para fornecer ou se já é fornecedor de alguma grande empresa;
- adequação aos requisitos de normas vinculadas a diferentes sistemas de gestão: qualidade, ambiente, saúde e segurança ocupacional, entre outros.

3



CONSOLIDAÇÃO DO MAPA DE OPORTUNIDADES

- É elaborada uma planilha cruzando: os segmentos e as atividades identificados, as empresas locais identificadas, a criticidade do material ou serviço e o status da qualificação empresarial. O material é então consolidado, gerando o Mapa de Oportunidades no formato de apresentação executiva, e-book e liureto físico.

4





A ANÁLISE DAS OPORTUNIDADES DE NEGÓCIOS POR SEGMENTO

As principais demandas ou necessidades de aquisição de materiais e serviços da ATVOS e INPASA BRASIL estão apresentadas a seguir. As demandas foram organizadas, configurando-se os principais segmentos de negócios. Para cada segmento de negócio foram consolidadas as principais atividades vinculadas ao fornecimento de materiais ou prestação de serviços. Após, aprimorou-se o detalhamento de cada atividade.



SEGMENTOS DE NEGÓCIOS E ATIVIDADES VINCULADAS ÀS CADEIAS DE FORNECIMENTO DA ATVS E DA INPASA.

Foram caracterizados **9 SEGMENTOS DE NEGÓCIOS** e mapeadas **74 ATIVIDADES** vinculadas aos segmentos.

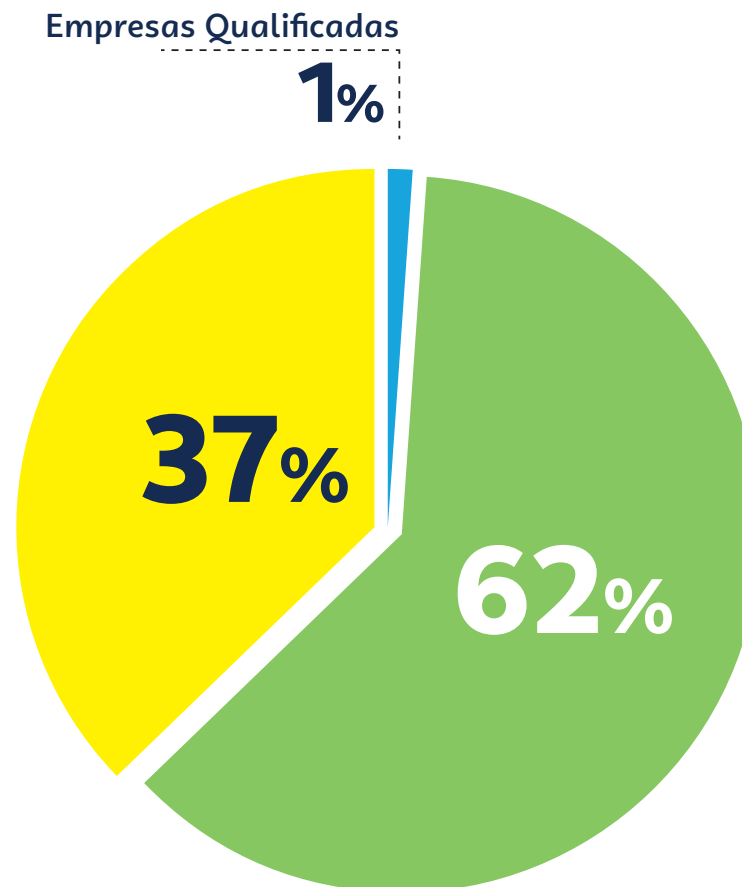


AVALIAÇÃO DOS FORNECEDORES

GRAU DE QUALIFICAÇÃO DAS POTENCIAIS EMPRESAS FORNECEDORAS IDENTIFICADAS EM NOVA ALVORADA DO SUL

Em Nova Alvorada do Sul foram identificadas

164 EMPRESAS



Em Nova Alvorada do Sul, das 164 empresas identificadas, **101 empresas** foram avaliadas como **EMPRESAS APTAS**, representando 62% do total de empresas. E **61 empresas** foram avaliadas como **EMPRESAS COM LIMITAÇÕES**, representando 37% das empresas. Foram identificadas **2 EMPRESAS QUALIFICADAS** (1%), com aderência aos requisitos mais avançados de qualificação.

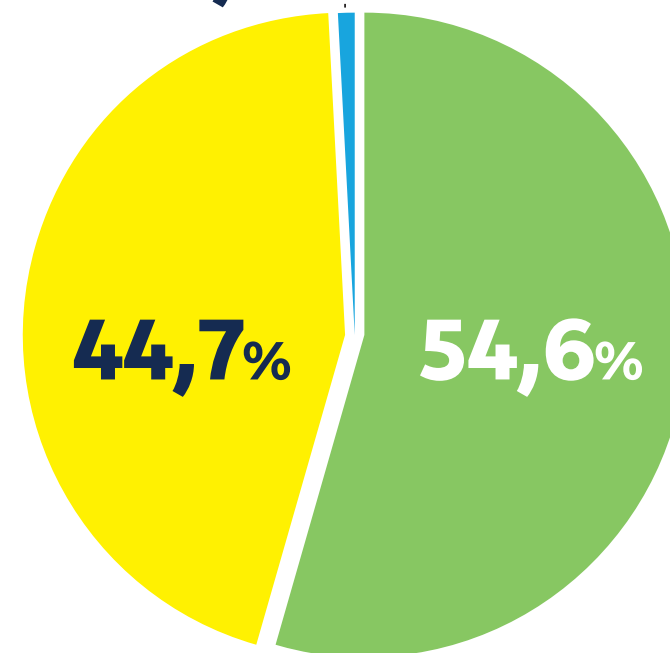
OFERTAS DE PRODUTOS E SERVIÇOS

Em Nova Alvorada do Sul foram identificadas **309 OFERTAS** que podem ser supridas por empresas locais.



Empresas Qualificadas

0,7%



Em Nova Alvorada do Sul, foram identificadas 309 ofertas de produtos e serviços para as 74 atividades que foram mapeadas e agrupadas em 9 segmentos.

As 309 ofertas de produtos e serviços poderão ser fornecidas por empresas locais.

Assim, 54,6% das ofertas podem ser fornecidas por empresas aptas. Já 44,7% das ofertas podem ser fornecidas por empresas com limitações e ainda, 0,7% das ofertas podem ser fornecidas por empresas qualificadas.

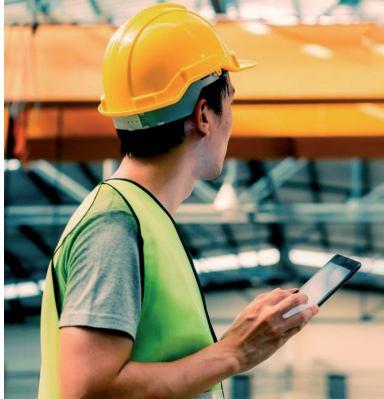
OPORTUNIDADES DE NEGÓCIOS

MANUTENÇÃO VEICULAR:

CARROS, EMPILHADEIRAS, GUINDASTES, PONTES-ROLANTES, CAMINHÕES E TRATORES



INSUMOS E MATERIAIS



SERVIÇOS TERCEIRIZADOS:

LOCAÇÃO, MANUTENÇÃO E FORNECIMENTO DE MÁQUINAS E EQUIPAMENTOS



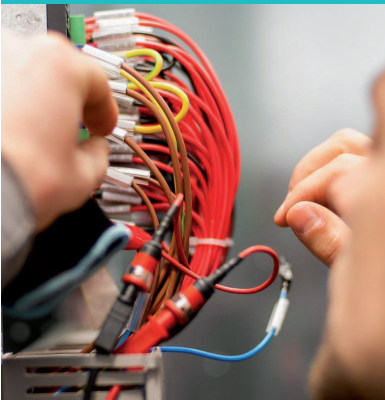
TRANSPORTE E LOGÍSTICA



MECÂNICA NÃO VEICULAR (MANUTENÇÃO)



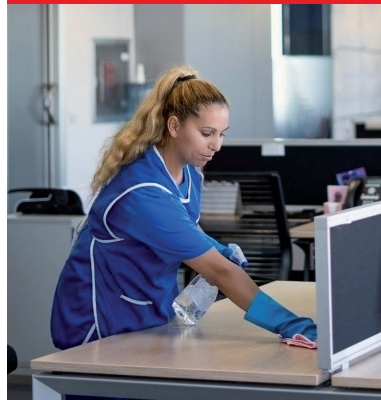
MANUTENÇÃO ELÉTRICA



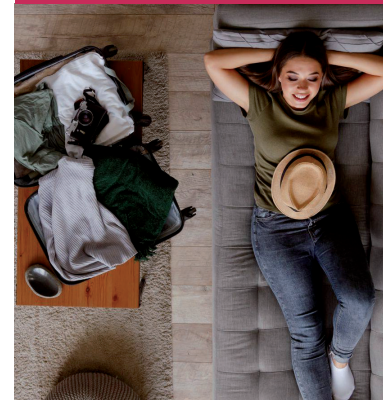
SERVIÇOS MÉDICOS, LABORATORIAIS E DE SEGURANÇA DO TRABALHO



PRESTAÇÃO DE SERVIÇOS

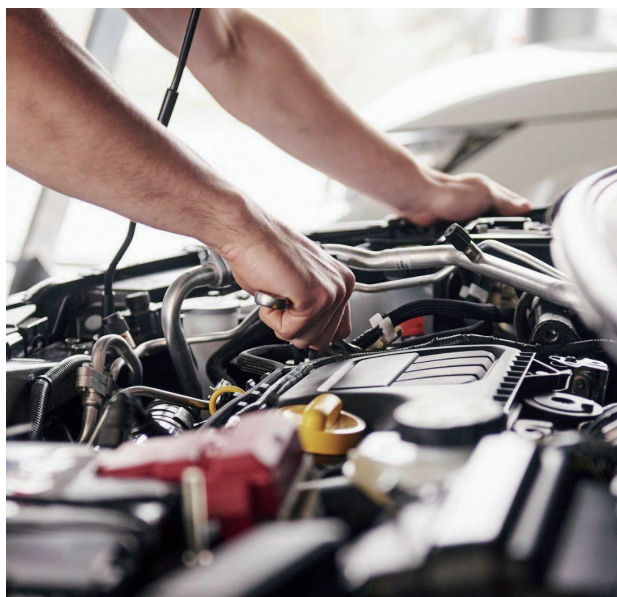


HOSPEDAGEM E ALOJAMENTO



MANUTENÇÃO VEICULAR

CARROS, EMPILHADEIRAS,
GUINDASTES,
PONTES-ROLANTES,
CAMINHÕES E TRATORES



MANUTENÇÃO VEICULAR

CARROS, EMPILHADEIRAS,
GUINDASTES,
PONTES-ROLANTES,
CAMINHÕES E TRATORES

ATIVIDADES E DESCRIÇÕES



BORRACHARIA

Reparos, trocas e calibração de pneus. Atendimento *in loco*.



MANUTENÇÃO PREVENTIVA (LEVES)

Manutenção preventiva como: troca de óleo, filtro, bateria, freios, alinhamento e balanceamento, entre outros.



FUNILARIA

Pintura e reparos em lataria.



MANUTENÇÃO PREVENTIVA (PESADOS)

Mecânica, hidráulica e elétrica (Inspeção nos garfos e garras das empilhadeiras. Posto de molas, manutenção em caçamba). Reparos gerais, peças e serviços. Concessionária de tratores.



RETÍFICA DE MOTORES

Usinagem de motores estacionários e móveis.



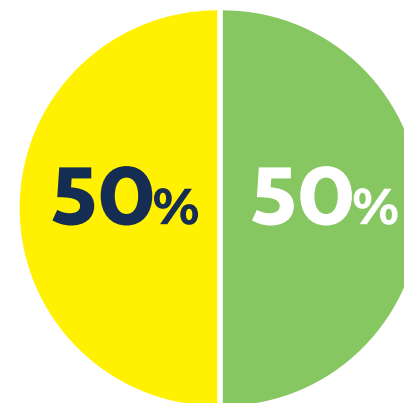
TAPEÇARIA E LAVA A JATO

Revestimentos internos de veículos, confecção de capas, montagem de bancos, reforma e revestimento de assoalhos e tetos. Lavagem com jato de alta pressão e esguicho de alta pressão.

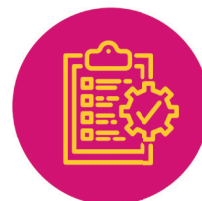
O segmento de Mecânica Veicular contempla 6 atividades que representam oportunidades de negócios. O grau de necessidade para o segmento é **MÉDIO** em função das potenciais demandas dos compradores. O grau de disponibilidade de empresas fornecedoras no município é **ALTO** em função do número de empresas identificadas no município. E o grau de qualificação das empresas existentes aponta que 50% das ofertas de suprimentos de materiais e serviços podem ser fornecidos por empresas que apresentam limitações e 50% das ofertas podem ser fornecidos por empresas que estão aptas ao fornecimento. Não foram identificadas ofertas de empresas que atendem aos requisitos mais avançados de qualificação. As atividades de FUNILARIA, RETÍFICA DE MOTORES e TAPEÇARIA E LAVA JATO representam gaps na cadeia de fornecimento em função de inexistência ou número reduzido de empresas.



GRAU DE QUALIFICAÇÃO PARA FORNECIMENTO DE MATERIAIS E SERVIÇOS DEMANDADOS



■ EMPRESAS COM LIMITAÇÕES
 ■ EMPRESAS APTAS
 ■ EMPRESAS QUALIFICADAS



GRAU DE NECESSIDADE DE MATERIAIS E SERVIÇOS

↕ **MÉDIO**



GRAU DE DISPONIBILIDADE DE FORNECEDORES NO MUNICÍPIO

↑ **ALTO**

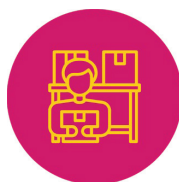
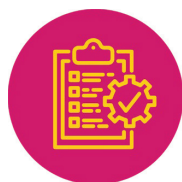


ATIVIDADES CRÍTICAS EM FUNÇÃO DE POUCOS FORNECEDORES IDENTIFICADOS

Funilaria
Retífica de motores
Tapeçaria e lava a jato.

MANUTENÇÃO VEICULAR

ATRATIVIDADE DO NEGÓCIO



GRAU DE QUALIFICAÇÃO

ATIVIDADE	GRAU DE NECESSIDADE	GRAU DE DISPONIBILIDADE	EMPRESAS QUALIFICADAS	EMPRESAS APTAS	EMPRESAS C/ LIMITAÇÕES
BORRACHARIA	↓ BAIXO	↕ MÉDIO	■ INEXISTENTES	■ 5 EMPRESAS	■ 4 EMPRESAS
FUNILARIA	↓ BAIXO	↓ BAIXO	■ INEXISTENTES	■ INEXISTENTES	■ 2 EMPRESAS
RETÍFICA DE MOTORES	↑ ALTO	↓ BAIXO	■ INEXISTENTES	■ 2 EMPRESAS	■ 2 EMPRESAS
MANUTENÇÃO* (LEVES)	↑ ALTO	↑ ALTO	■ INEXISTENTES	■ 17 EMPRESAS	■ 17 EMPRESAS
MANUTENÇÃO* (PESADOS)	↑ ALTO	↑ ALTO	■ INEXISTENTES	■ 10 EMPRESAS	■ 7 EMPRESAS
TAPEÇARIA E LAVA A JATO	↕ MÉDIO	↓ BAIXO	■ INEXISTENTES	■ 2 EMPRESAS	■ 4 EMPRESAS

*MANUTENÇÃO PREVENTIVA

A atividade de manutenção de veículos leves apresenta um elevado número de empresas no município, aumentando a média de empresas disponíveis para o segmento. Porém algumas atividades evidenciam um baixo grau de disponibilidade conforme apresentado na matriz.

INSUMOS E MATERIAIS



INSUMOS E MATERIAIS

ATIVIDADES E DESCRIÇÕES



MISCELÂNEAS DE MONTAGEM MECÂNICA E INDUSTRIAL

Rolamentos, parafusos, porcas, arruelas, suporte e abraçadeiras.
Materiais de desgastes:
Pratos do SGT, Correias transportadoras, tarugos, parafusos, porcas e arruelas, peneiras.



MÁQUINAS, FERRAMENTAS PORTÁTEIS E DE BANCADA

Máquinas de solda, lixadeiras, esmerilhadeira, furadeira, ferramentas de uso pessoal e outros.



LUBRIFICANTES

Automotivos, hidráulicos e industriais.



CONSUMÍVEIS

Fitas, adesivos e discos de corte.



CORREIAS DE TRANSMISSÃO

Aplicação em motores estacionários e móveis.



MATERIAL ELÉTRICO

Fios, cabos e interruptores.



MATERIAL HIDRÁULICO

Filtros, mangueiras, válvulas e retentores.

ATIVIDADES E DESCRIÇÕES



MATERIAIS DE CONSTRUÇÃO E PEDREIRAS

Pedra britada, cascalho, tubos, cimento, blocos e materiais de construção em geral.



COMBUSTÍVEIS

Postos e distribuição.



EPIs, EPCs E UNIFORMES

Uniformes, e materiais de segurança em geral (extintores, recarga, máscaras, luvas).



MANUTENÇÃO RURAL

Mourões, arames, grampos e outros.



DEFENSIVOS E FERTILIZANTES

Aplicação em silvicultura.



SUPRIMENTOS DE ESCRITÓRIO

Moveis, materiais de escritório, suprimentos de informática, papelaria.



SERVIÇOS DE APOIO À SILVICULTURA E COLHEITA

Fornecimento de mudas, plantio, manutenção e abertura de estradas.



LABORATORIAIS

Reagentes e soluções.

INSUMOS E MATERIAIS

ATIVIDADES E DESCRIÇÕES



MATERIAIS DE DESGASTES

Pratos do SGT,
Correias transportadoras,
tarugos, parafusos, porcas
e arruelas, peneiras.



COMUNICAÇÃO VISUAL

Impressos, formulários,
materiais gráficos.



GÁS GLP

Fornecimento de gás
GLP de uso industrial.



EQUIPAMENTOS DE PULVERIZAÇÃO

Borrifadores individuais e
componentes de pulverização.



CHAPARIA

Comercialização de chapas
de aço, tubos, tarugos,
perfis e vergalhões.



PRODUTOS DE LIMPEZA

Materiais de limpeza em geral.



SUPRIMENTOS DE PNEUS

Lojas de pneus e câmaras.



TINTAS E ACESSÓRIOS

Materiais para pintura
industrial e similares.



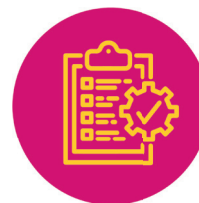
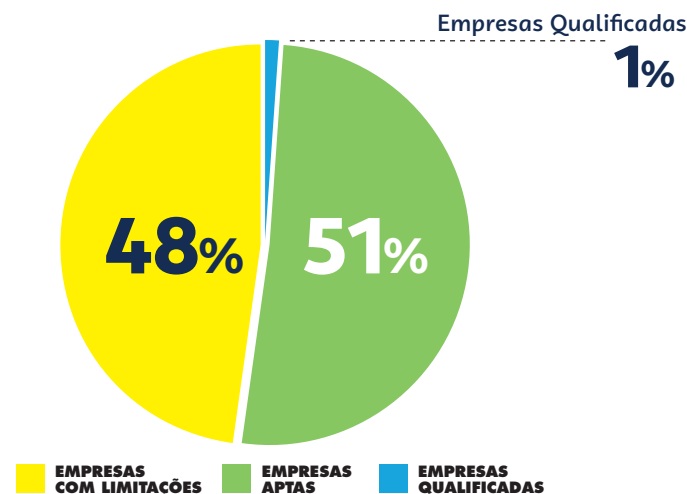
ANÁLISE DO SOLO

Serviços de análise
de solo e foliares.

O segmento de Insumos e Materiais contempla 23 atividades que representam oportunidades de negócios. O grau de necessidade para o segmento é **MÉDIO** em função das potenciais demandas dos compradores. O grau de disponibilidade de fornecedores no município é **BAIXO**. E o grau de qualificação das empresas existentes aponta que 48% das ofertas de materiais e serviços podem ser fornecidos por empresas que apresentam limitações, 51% das ofertas podem ser fornecidas por empresas que estão aptas ao fornecimento. E 1% das ofertas podem ser fornecidas por empresas que atendam requisitos mais avançados de qualificação. Foram identificadas 13 atividades que representam *gaps* na cadeia de fornecimento em função de inexistência ou terem um número reduzido de empresas para fornecimento na região.



GRAU DE QUALIFICAÇÃO PARA FORNECIMENTO DE MATERIAIS E SERVIÇOS DEMANDADOS



GRAU DE NECESSIDADE DE MATERIAIS E SERVIÇOS

↕ **MÉDIO**



GRAU DE DISPONIBILIDADE DE FORNECEDORES NO MUNICÍPIO

↓ **BAIXO**



ATIVIDADES CRÍTICAS EM FUNÇÃO DE POUCOS FORNECEDORES IDENTIFICADOS

Consumíveis - Materiais de Desgaste - Correias de Transmissão - Serviços Gráficos - Gás GLP - Equipamentos de Pulverização - Chaparia - Produtos de Limpeza - Combustíveis - Manutenção Rural - Defensivos e Fertilizantes - Análise de Solo Serviços de Apoio à Silvicultura e Colheita

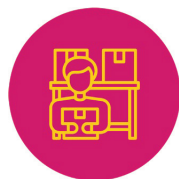
ATRATIVIDADE DO NEGÓCIO



GRAU DE QUALIFICAÇÃO

ATIVIDADE	GRAU DE NECESSIDADE	GRAU DE DISPONIBILIDADE	EMPRESAS QUALIFICADAS	EMPRESAS APTAS	EMPRESAS C/LIMITAÇÕES
MISCELÂNEAS DE MONTAGEM MECÂNICA E INDUSTRIAL	ALTO	MÉDIO	INEXISTENTES	4 EMPRESAS	4 EMPRESAS
MÁQUINAS, FERRAMENTAS PORTÁTEIS E DE BANCADA	ALTO	MÉDIO	INEXISTENTES	3 EMPRESAS	5 EMPRESAS
LUBRIFICANTES	MÉDIO	ALTO	INEXISTENTES	10 EMPRESAS	5 EMPRESAS
CONSUMÍVEIS	MÉDIO	BAIXO	INEXISTENTES	2 EMPRESAS	1 EMPRESA
CORREIAS DE TRANSMISSÃO	ALTO	BAIXO	INEXISTENTES	3 EMPRESAS	3 EMPRESAS
MATERIAIS ELÉTRICOS	MÉDIO	MÉDIO	1 EMPRESA	3 EMPRESAS	7 EMPRESAS
MATERIAIS HIDRÁULICOS	MÉDIO	ALTO	INEXISTENTES	6 EMPRESAS	7 EMPRESAS
MATERIAIS DE CONSTRUÇÃO E PEDREIRAS	MÉDIO	ALTO	INEXISTENTES	7 EMPRESAS	7 EMPRESAS
FORNECIMENTO DE COMBUSTÍVEIS	MÉDIO	BAIXO	INEXISTENTES	3 EMPRESAS	INEXISTENTES
EPIS, EPCS E UNIFORMES	MÉDIO	MÉDIO	INEXISTENTES	3 EMPRESAS	6 EMPRESAS
MANUTENÇÃO RURAL	BAIXO	BAIXO	INEXISTENTES	1 EMPRESA	1 EMPRESA
DEFENSIVOS E FERTILIZANTES	BAIXO	BAIXO	2 EMPRESAS	1 EMPRESA	INEXISTENTES
SERVIÇOS DE APOIO À SILVICULTURA E COLHEITA	MÉDIO	BAIXO	INEXISTENTES	3 EMPRESAS	1 EMPRESA

ATRATIVIDADE DO NEGÓCIO



GRAU DE QUALIFICAÇÃO

ATIVIDADE	GRAU DE NECESSIDADE	GRAU DE DISPONIBILIDADE	EMPRESAS QUALIFICADAS	EMPRESAS APTAS	EMPRESAS C/ LIMITAÇÕES
SUPRIMENTOS DE ESCRITÓRIO	↕ MÉDIO	↕ MÉDIO	■ INEXISTENTES	■ 5 EMPRESAS	■ 3 EMPRESAS
MATERIAIS DE DESGASTES	↑ ALTO	↓ BAIXO	■ INEXISTENTES	■ INEXISTENTES	■ 1 EMPRESA
SERVIÇOS GRÁFICOS	↕ MÉDIO	↓ BAIXO	■ INEXISTENTES	■ 3 EMPRESAS	■ 1 EMPRESA
GÁS GLP	↑ ALTO	↓ BAIXO	■ INEXISTENTES	■ 3 EMPRESAS	■ 1 EMPRESA
EQUIP. DE PULVERIZAÇÃO	↓ BAIXO	↓ BAIXO	■ INEXISTENTES	■ 1 EMPRESA	■ 1 EMPRESA
CHAPARIA	↑ ALTO	↓ BAIXO	■ INEXISTENTES	■ 1 EMPRESA	■ 4 EMPRESAS
PRODUTOS DE LIMPEZA	↑ ALTO	↓ BAIXO	■ INEXISTENTES	■ 1 EMPRESA	■ INEXISTENTES
SUPRIMENTOS DE PNEUS	↕ MÉDIO	↕ MÉDIO	■ INEXISTENTES	■ 6 EMPRESAS	■ 4 EMPRESAS
TINTAS E ACESSÓRIOS	↑ ALTO	↓ BAIXO	■ INEXISTENTES	■ 2 EMPRESAS	■ 3 EMPRESAS
ANÁLISE DE SOLO	↑ ALTO	↓ BAIXO	■ INEXISTENTES	■ INEXISTENTES	■ INEXISTENTES

SERVIÇOS TERCEIRIZADOS

LOCAÇÃO, MANUTENÇÃO
E FORNECIMENTO
DE MÁQUINAS E
EQUIPAMENTOS

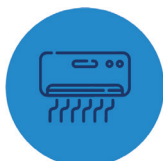


ATIVIDADES E DESCRIÇÕES



ANDAIMES

Locação e montagem.



AR-CONDICIONADO

Instalação e manutenção.



ELEVADORES

Instalação e manutenção.



COMPRESSORES

Locação e manutenção.



LIMPEZA INDUSTRIAL

Varredura de calçadas, limpeza de vidros, limpeza de tapetes, enceramento de pisos, limpeza em banheiros, abastecimento em bebedouros, limpeza diária básica e limpeza em geral no restaurante.



MANUTENÇÃO EM EQUIPAMENTOS DE LABORATÓRIO

Manutenção dos equipamentos.



PROCESSAMENTO DE CASCAS E TORETES

Estocagem e processamento.



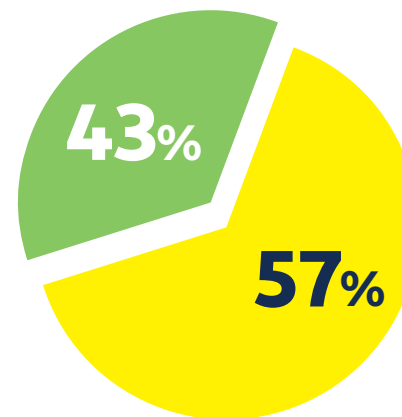
FERRAMENTARIA

Criação, desenvolvimento e produção de ferramentas e peças para máquinas.

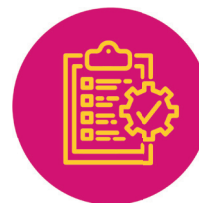
O segmento de Serviços Terceirizados contempla 8 atividades que representam oportunidades de negócios. O grau de necessidade para o segmento é **MÉDIO** em função das potenciais demandas dos compradores. O grau de disponibilidade de empresas fornecedoras no município é **BAIXO** em função do número de empresas identificadas no município. E o grau de qualificação das empresas existentes aponta que 57% das ofertas de suprimentos de materiais e serviços podem ser fornecidos por empresas que apresentam limitações e 43% das ofertas podem ser fornecidos por empresas que estão aptas ao fornecimento. Não foram identificadas empresas que atendem aos requisitos mais avançados de qualificação. Todas as 8 atividades representam *gaps* na cadeia de fornecimento em função de inexistência ou número reduzido de empresas.



GRAU DE QUALIFICAÇÃO PARA FORNECIMENTO DE MATERIAIS E SERVIÇOS DEMANDADOS



EMPRESAS COM LIMITAÇÕES EMPRESAS APTAS EMPRESAS QUALIFICADAS



GRAU DE NECESSIDADE DE MATERIAIS E SERVIÇOS

↑ MÉDIO



GRAU DE DISPONIBILIDADE DE FORNECEDORES NO MUNICÍPIO

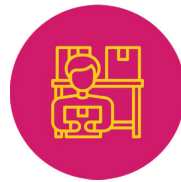
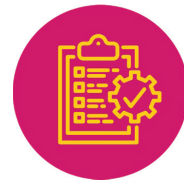
↓ BAIXO



ATIVIDADES CRÍTICAS EM FUNÇÃO DE POUCOS FORNECEDORES IDENTIFICADOS

Todas as 8 atividades apresentam poucos fornecedores identificados

ATRATIVIDADE DO NEGÓCIO COSTA RICA



GRAU DE QUALIFICAÇÃO

ATIVIDADE	GRAU DE NECESSIDADE	GRAU DE DISPONIBILIDADE	EMPRESAS QUALIFICADAS	EMPRESAS APTAS	EMPRESAS C/LIMITAÇÕES
LIMPEZA INDUSTRIAL	↕ MÉDIO	↓ BAIXO	■ INEXISTENTES	■ INEXISTENTES	■ INEXISTENTES
ANDAIMES	↕ MÉDIO	↓ BAIXO	■ INEXISTENTES	■ INEXISTENTES	■ 1 EMPRESA
AR-CONDICIONADO	↕ MÉDIO	↓ BAIXO	■ INEXISTENTES	■ 1 EMPRESA	■ 1 EMPRESA
ELEVADORES	↑ ALTO	↓ BAIXO	■ INEXISTENTES	■ INEXISTENTES	■ INEXISTENTES
COMPRESSORES	↑ ALTO	↓ BAIXO	■ INEXISTENTES	■ 2 EMPRESAS	■ INEXISTENTES
MANUTENÇÃO EM EQUIP. DE LABORATÓRIO	↕ MÉDIO	↓ BAIXO	■ INEXISTENTES	■ INEXISTENTES	■ INEXISTENTES
PROCESSAMENTO DE CASCAS E TORETES	↓ BAIXO	↓ BAIXO	■ INEXISTENTES	■ INEXISTENTES	■ INEXISTENTES
FERRAMENTARIA	↕ MÉDIO	↓ BAIXO	■ INEXISTENTES	■ INEXISTENTES	■ INEXISTENTES

TRANSPORTE E LOGÍSTICA



OPERADOR
LOGÍSTICO



ATIVIDADES E DESCRIÇÕES



TRANSPORTE DE CARGAS EM GERAL
Carga em baú, caçamba, basculante e betoneiras.



SERVIÇOS DE TRANSPORTE, LOCAÇÃO E MANUTENÇÃO DE VEÍCULOS
Terceirização de frotas, manutenção de veículos terceirizadas. Serviço de transporte executivo e de profissionais, terceirização de frotas.

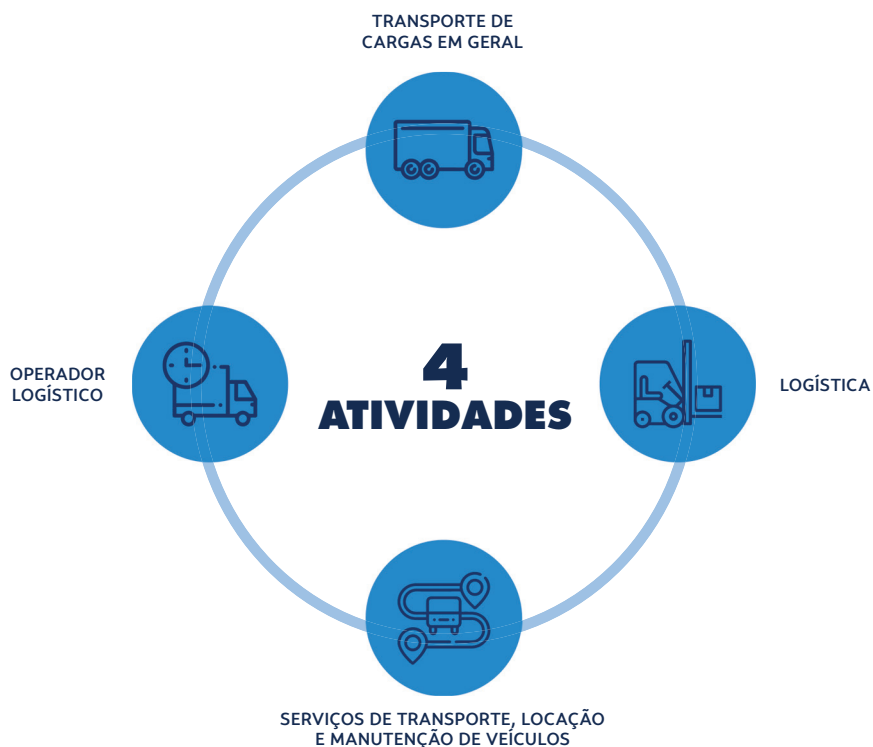


LOGÍSTICA
Locação de guindastes, escavadeiras, plataforma móvel e empilhadeiras.

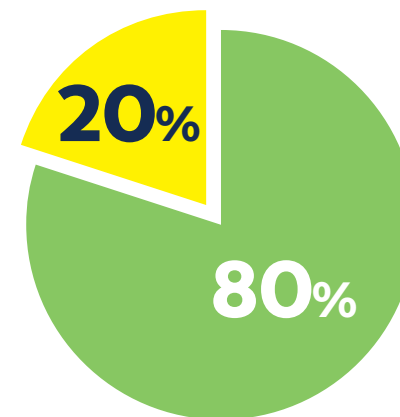


OPERADOR LOGÍSTICO
Transporte do produto acabado. Transporte de produtos químicos e resíduos.

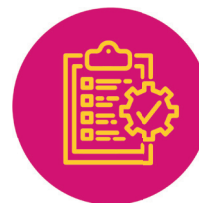
O segmento de Transportes e Logística contempla 4 atividades que representam oportunidades de negócios. O grau de necessidade para o segmento é **MÉDIO** em função das potenciais demandas dos compradores. O grau de disponibilidade de empresas fornecedoras no município é **BAIXO**. E o grau de qualificação das empresas existentes aponta que 20% das ofertas de materiais e serviços podem ser fornecidos por empresas que apresentam limitações, 80% das ofertas podem ser fornecidos por empresas que estão aptas ao fornecimento. Não foram identificadas ofertas que podem ser fornecidas por empresas que atendam requisitos mais avançados de qualificação. Foram identificadas 3 atividades que representam *gaps* na cadeia de fornecimento em função de inexistência ou terem um número reduzido de empresas para fornecimento na região.



GRAU DE QUALIFICAÇÃO PARA FORNECIMENTO DE MATERIAIS E SERVIÇOS DEMANDADOS



EMPRESAS COM LIMITAÇÕES EMPRESAS APTAS EMPRESAS QUALIFICADAS



GRAU DE NECESSIDADE DE MATERIAIS E SERVIÇOS

↑ MÉDIO



GRAU DE DISPONIBILIDADE DE FORNECEDORES NO MUNICÍPIO

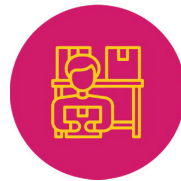
↓ BAIXO



ATIVIDADES CRÍTICAS EM FUNÇÃO DE POUCOS FORNECEDORES IDENTIFICADOS

- TRANSPORTE DE CARGAS EM GERAL
- LOGÍSTICA
- OPERADOR LOGÍSTICO

ATRATIVIDADE DO NEGÓCIO

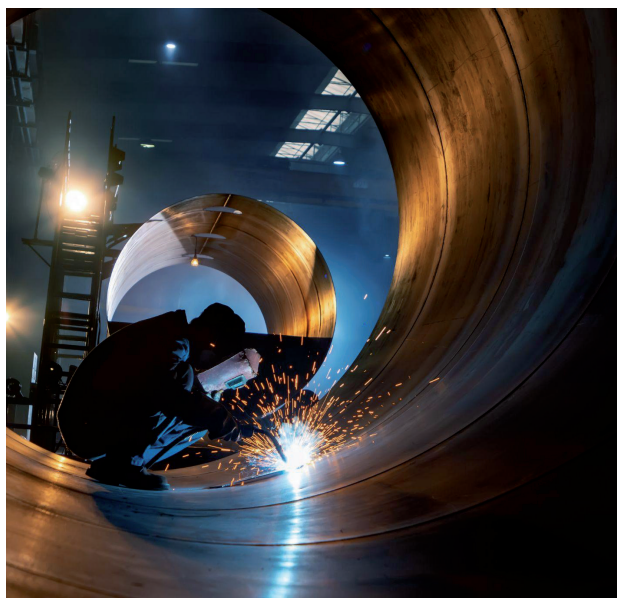


GRAU DE QUALIFICAÇÃO

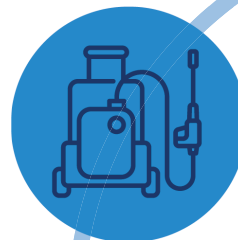
ATIVIDADE	GRAU DE NECESSIDADE	GRAU DE DISPONIBILIDADE	EMPRESAS QUALIFICADAS	EMPRESAS APTAS	EMPRESAS C/ LIMITAÇÕES
TRANSPORTE DE CARGAS EM GERAL	ALTO	BAIXO	INEXISTENTES	2 EMPRESAS	INEXISTENTES
LOGÍSTICA	MÉDIO	BAIXO	INEXISTENTES	3 EMPRESAS	1 EMPRESA
SERVIÇOS DE TRANSPORTE	MÉDIO	ALTO	INEXISTENTES	11 EMPRESAS	2 EMPRESAS
OPERADOR LOGÍSTICO	BAIXO	BAIXO	INEXISTENTES	INEXISTENTES	INEXISTENTES

MECÂNICA NÃO VEICULAR

MANUTENÇÃO



HIDROJATEAMENTO



TUBISTAS



MANUTENÇÃO
EQUIPAMENTOS
DE TELEMETRIA



USINAGEM



CALDEIRARIA



6
ATIVIDADES

VEDAÇÕES



ATIVIDADES E DESCRIÇÕES



CALDEIRARIA

Corte, calandragem, solda, dobra, jateamento, montagem e pinturas em chapa. Serviços a serem desenvolvidos na própria empresa (fora da fábrica), contratos anuais por prestação de serviços.



USINAGEM

Torneamento, fresamento, plainagem de peças metálicas para fabricação de eixos, buchas, entre outros. Serviços a serem desenvolvidos na própria empresa (fora da fábrica), contrato por serviços prestados.



VEDAÇÕES

Manutenção de selo mecânico.



TUBISTAS

Usinagem e instalação de tubulações como comando de válvulas, instrumentação, entre outros. Corte, montagem e solda de linhas em geral.



HIDROJATEAMENTO

Bombas de alta pressão p/ limpeza de tubulações, tanques, entre outros.



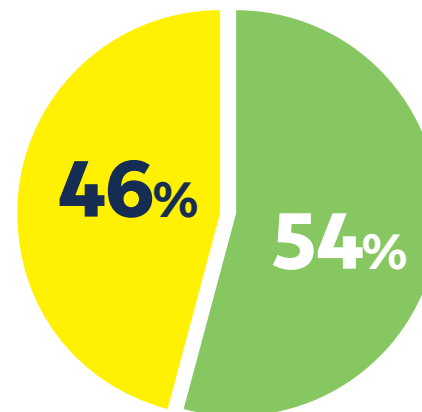
MANUTENÇÃO DE EQUIPAMENTOS DE TELEMETRIA

Manutenção equipamentos de telemetria. Monitores, computadores de bordo.

O segmento de Mecânica Não Veicular contempla 6 atividades que representam oportunidades de negócios. O grau de necessidade para o segmento é **MÉDIO** em função das potenciais demandas dos compradores. O grau de disponibilidade de empresas fornecedoras no município é **BAIXO**. E o grau de qualificação das empresas existentes aponta que 46% das ofertas de materiais e serviços podem ser fornecidos por empresas que apresentam limitações, 54% das ofertas podem ser fornecidos por empresas que estão aptas ao fornecimento. Não foram identificadas ofertas que podem ser fornecidas por empresas que atendam requisitos mais avançados de qualificação. Todas as atividades, com exceção de USINAGEM, representam *gaps* na cadeia de fornecimento em função de terem um número reduzido de empresas.



GRAU DE QUALIFICAÇÃO PARA FORNECIMENTO DE MATERIAIS E SERVIÇOS DEMANDADOS



EMPRESAS COM LIMITAÇÕES EMPRESAS APTAS EMPRESAS QUALIFICADAS



GRAU DE NECESSIDADE DE MATERIAIS E SERVIÇOS

↕ **MÉDIO**



GRAU DE DISPONIBILIDADE DE FORNECEDORES NO MUNICÍPIO

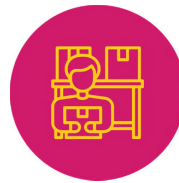
↓ **BAIXO**



ATIVIDADES CRÍTICAS EM FUNÇÃO DE POUCOS FORNECEDORES IDENTIFICADOS

Todas as atividades com exceção de usinagem apresentam poucos fornecedores identificados.

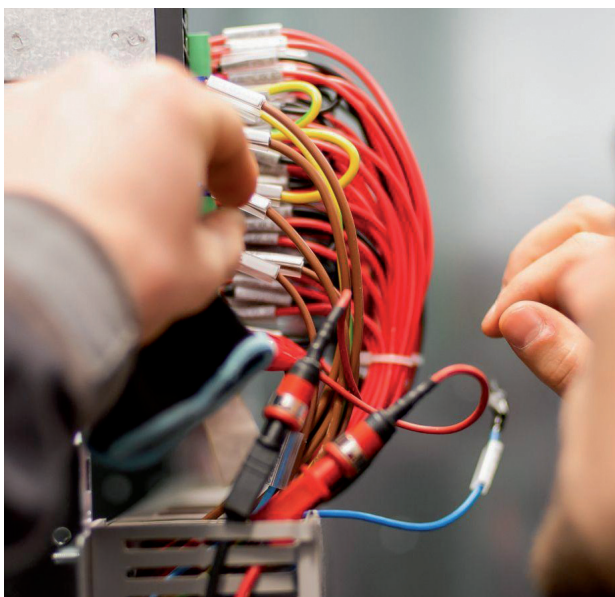
ATRATIVIDADE DO NEGÓCIO



GRAU DE QUALIFICAÇÃO

ATIVIDADE	GRAU DE NECESSIDADE	GRAU DE DISPONIBILIDADE	EMPRESAS QUALIFICADAS	EMPRESAS APTAS	EMPRESAS C/LIMITAÇÕES
CALDEIRARIA	ALTO	BAIXO	INEXISTENTES	2 EMPRESAS	2 EMPRESAS
USINAGEM	MÉDIO	MÉDIO	1 EMPRESA	4 EMPRESAS	4 EMPRESAS
TUBISTAS	ALTO	BAIXO	INEXISTENTES	1 EMPRESA	INEXISTENTES
HIDROJATEAMENTO	ALTO	BAIXO	INEXISTENTES	INEXISTENTES	INEXISTENTES
VEDAÇÕES	ALTO	BAIXO	INEXISTENTES	INEXISTENTES	INEXISTENTES
MANUTENÇÃO EQUIPAMENTOS DE TELEMETRIA	ALTO	BAIXO	INEXISTENTES	INEXISTENTES	INEXISTENTES

MANUTENÇÃO ELÉTRICA



MANUTENÇÃO ELÉTRICA E INSTRUMENTAÇÃO EM GERAL



ATIVIDADES E DESCRIÇÕES



ILUMINAÇÃO PREDIAL

Troca de lâmpadas e reatores, limpeza. Utilização de uma plataforma articulada (pedal lift).



DISPOSITIVOS PARA ILUMINAÇÃO DE EMERGÊNCIA

Fornecimento de material, armazenamento e serviços gerais.



MANUTENÇÃO DE CÂMERAS E VÍDEOS

Manutenção em geral no circuito de câmeras (portaria, caldeira, entre outros).



MANUTENÇÃO ELÉTRICA E INSTRUMENTAÇÃO EM GERAL

Motores elétricos, válvulas (controle, pneumáticas, hidráulicas).

Motores: recondicionamento de bobinagem, troca de rolamentos, manutenção geral no motor.

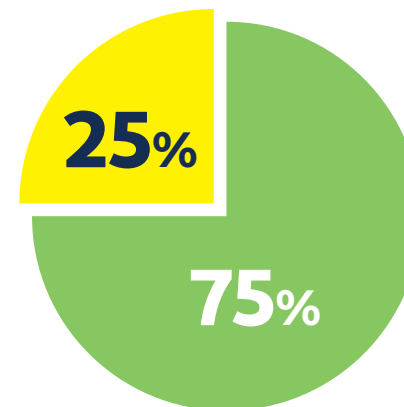
Válvulas: troca de juntas, reparos, circuitos pneumáticos e eletrônicos, calibração, limpeza e pintura.

Manutenção em transformadores.

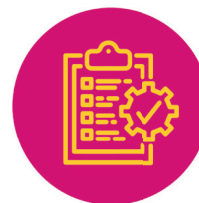
O segmento de Manutenção Elétrica contempla 4 atividades que representam oportunidades de negócios. O grau de necessidade para o segmento é **MÉDIO** em função das potenciais demandas dos compradores. O grau de disponibilidade de empresas fornecedoras no município é **BAIXO**. E o grau de qualificação das empresas existentes aponta que 25% das ofertas de materiais e serviços podem ser fornecidos por empresas que apresentam limitações e 75% das ofertas podem ser fornecidos por empresas que estão aptas ao fornecimento. Não foram identificadas ofertas que possam ser fornecidas por empresas que atendam requisitos mais avançados de qualificação. Todas as atividades mapeadas no segmento representam *gaps* na cadeia de fornecimento em função de terem um número reduzido de empresas.



GRAU DE QUALIFICAÇÃO PARA FORNECIMENTO DE MATERIAIS E SERVIÇOS DEMANDADOS



■ EMPRESAS COM LIMITAÇÕES
 ■ EMPRESAS APTAS
 ■ EMPRESAS QUALIFICADAS



GRAU DE NECESSIDADE DE MATERIAIS E SERVIÇOS

↑ MÉDIO



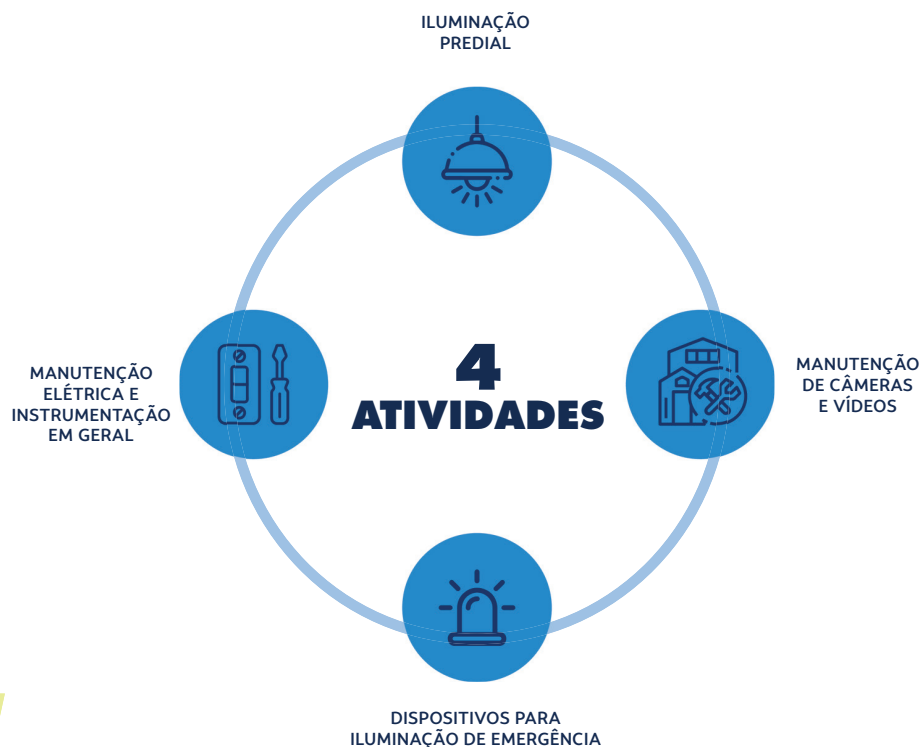
GRAU DE DISPONIBILIDADE DE FORNECEDORES NO MUNICÍPIO

↓ BAIXO

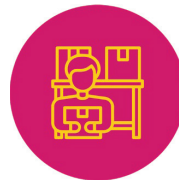


ATIVIDADES CRÍTICAS EM FUNÇÃO DE POUCOS FORNECEDORES IDENTIFICADOS

Todas as atividades apresentam poucos fornecedores identificados.



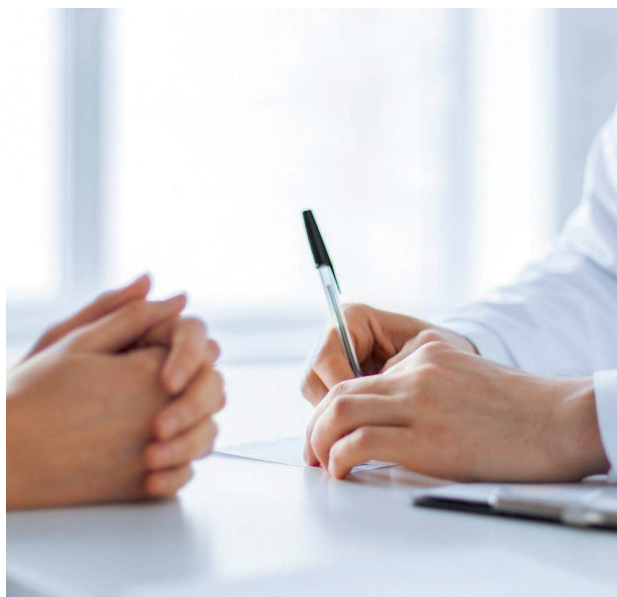
ATRATIVIDADE DO NEGÓCIO



GRAU DE QUALIFICAÇÃO

ATIVIDADE	GRAU DE NECESSIDADE	GRAU DE DISPONIBILIDADE	EMPRESAS QUALIFICADAS	EMPRESAS APTAS	EMPRESAS C/ LIMITAÇÕES
ILUMINAÇÃO PREDIAL	↓ BAIXO	↓ BAIXO	INEXISTENTES	1 EMPRESA	INEXISTENTES
MANUTENÇÃO DE CÂMERAS E VÍDEOS	↕ MÉDIO	↓ BAIXO	INEXISTENTES	INEXISTENTES	1 EMPRESA
DISPOSITIVOS PARA ILUMINAÇÃO DE EMERGÊNCIA	↓ BAIXO	↓ BAIXO	INEXISTENTES	INEXISTENTES	INEXISTENTES
MANUTENÇÃO ELÉTRICA E INSTRUMENTAÇÃO EM GERAL	↑ ALTO	↓ BAIXO	INEXISTENTES	2 EMPRESAS	INEXISTENTES

SERVIÇOS MÉDICOS, LABORATORIAIS E DE SEGURANÇA DO TRABALHO



EXAMES MÉDICOS
CHECK-UP



GINÁSTICA
LABORAL



4
ATIVIDADES

ATENDIMENTO
MÉDICO



PCMSO
Programa de
Controle Médico de
Saúde Ocupacional

ATIVIDADES E DESCRIÇÕES



EXAMES MÉDICOS CHECK-UP

Conuênios com médicos da região para exames rotineiros nos funcionários.



PCMSO Programa de Controle Médico de Saúde Ocupacional

Exames admissionais, demissionais e periódicos.



GINÁSTICA LABORAL

Ginástica de 15 min/dia com todos os funcionários.



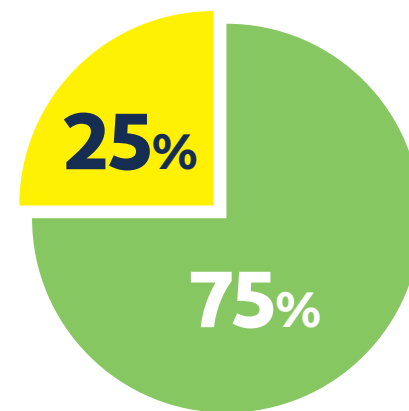
ATENDIMENTO MÉDICO

Urgência, emergência e internação.

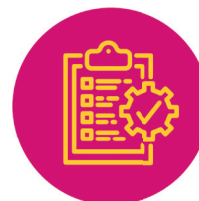
O segmento de Serviços Médicos, Laboratoriais e de Segurança no Trabalho contempla 4 atividades que representam oportunidades de negócios. O grau de necessidade para o segmento é **ALTO** em função das potenciais demandas dos compradores. O grau de disponibilidade de empresas fornecedoras no município é **BAIXO**. E o grau de qualificação das empresas existentes aponta que 25% das ofertas de materiais e serviços podem ser fornecidos por empresas que apresentam limitações e 75% das ofertas podem ser fornecidos por empresas que estão aptas ao fornecimento. Não foram identificadas ofertas que podem ser fornecidas por empresas que atendam requisitos mais avançados de qualificação. Todas as atividades mapeadas no segmento representam *gaps* na cadeia de fornecimento em função de terem um número reduzido de empresas.



GRAU DE QUALIFICAÇÃO PARA FORNECIMENTO DE MATERIAIS E SERVIÇOS DEMANDADOS



EMPRESAS COM LIMITAÇÕES EMPRESAS APTAS EMPRESAS QUALIFICADAS



GRAU DE NECESSIDADE DE MATERIAIS E SERVIÇOS

↑ **MÉDIO**



GRAU DE DISPONIBILIDADE DE FORNECEDORES NO MUNICÍPIO

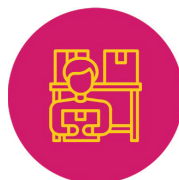
↓ **BAIXO**



ATIVIDADES CRÍTICAS EM FUNÇÃO DE POCOS FORNECEDORES IDENTIFICADOS

Todas as atividades apresentam poucos fornecedores identificados.

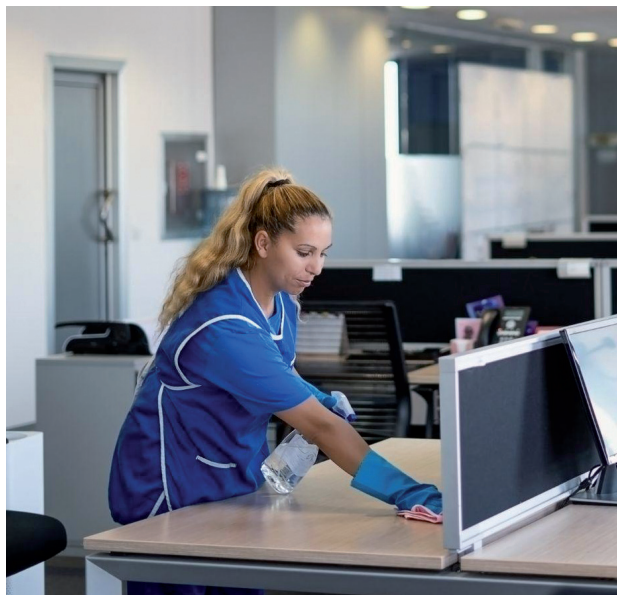
ATRATIVIDADE DO NEGÓCIO



GRAU DE QUALIFICAÇÃO

ATIVIDADE	GRAU DE NECESSIDADE	GRAU DE DISPONIBILIDADE	EMPRESAS QUALIFICADAS	EMPRESAS APTAS	EMPRESAS C/ LIMITAÇÕES
EXAMES MÉDICOS - CHECK-UP	ALTO	BAIXO	INEXISTENTES	3 EMPRESAS	1 EMPRESA
GINÁSTICA LABORAL	BAIXO	BAIXO	INEXISTENTES	INEXISTENTES	INEXISTENTES
PCMSO	MÉDIO	BAIXO	INEXISTENTES	1 EMPRESA	1 EMPRESA
ATENDIMENTO MÉDICO	BAIXO	BAIXO	INEXISTENTES	2 EMPRESAS	INEXISTENTES

PRESTAÇÃO DE SERVIÇOS



ATIVIDADES E DESCRIÇÕES



SERVIÇO DE GUINCHO

Leves e pesados.



PREDIAL

Manutenção e conservação civil e elétrica.



ENGENHARIA

Serviços de engenharia de detalhamento.



COMUNICAÇÃO VISUAL

Leteiros, placas, fachadas, sinalizadores, banner, entre outros.



CONSTRUÇÃO CIVIL

Construções em geral.



SERVIÇOS DE INSPEÇÃO INMETRO - TACÓGRAFOS

Calibração, verificação de tacógrafos, etc.



HIDROVÁCUO

Serviços de hidrovácuo.



SEGURANÇA PATRIMONIAL

Vistoria em veículos, controle e entrada de portarias, controle de circuito internos, ronda interna e externa, controle de identificação de terceiros e próprios, atendimento com resgate em acidentes.



LAVANDERIA INDUSTRIAL

Higienização industrial (uniformes, EPIs, tapetes, entre outros).



FORNECIMENTO DE ÁGUA POTÁVEL

Galões, garrafas e bebedouros.



GESTÃO DE RESÍDUOS

Coleta, transporte, armazenamento, descarte.



INTERNET

Prouimento de internet banda larga e cabeamento de fibra ótica.



ALIMENTAÇÃO

Cozinha industrial, fornecimento de alimentos em obras, residenciais e alojamentos.



SERVIÇOS DE TI

Manutenção, instalação, configuração.



LIMPEZA ADMINISTRATIVA

Terceirização.



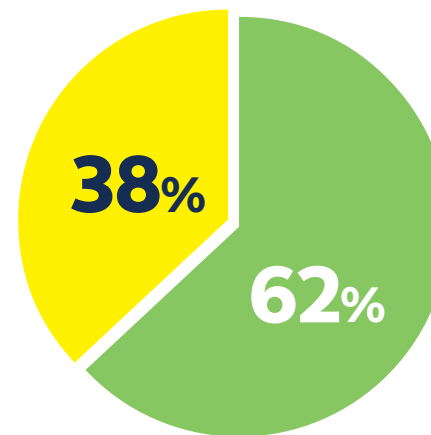
CONSULTORIAS ESPECIALIZADAS

Meio ambiente, saúde e segurança, normas regulamentadoras - NRs.

O segmento de Prestação de Serviços contempla 16 atividades que representam oportunidades de negócios. O grau de necessidade para o segmento é **MÉDIO** em função das potenciais demandas dos compradores. O grau de disponibilidade de empresas fornecedoras no município é **BAIXO**. E o grau de qualificação das empresas existentes aponta que 38% das ofertas de materiais e serviços podem ser fornecidos por empresas que apresentam limitações e 62% das ofertas podem ser fornecidos por empresas que estão aptas ao fornecimento. Não foram identificadas ofertas que podem ser fornecidas por empresas que atendam requisitos mais avançados de qualificação. Todas as atividades mapeadas no segmento representam *gaps* na cadeia de fornecimento em função de terem um número reduzido de empresas.



GRAU DE QUALIFICAÇÃO PARA FORNECIMENTO DE MATERIAIS E SERVIÇOS DEMANDADOS



EMPRESAS COM LIMITAÇÕES EMPRESAS APTAS EMPRESAS QUALIFICADAS



GRAU DE NECESSIDADE DE MATERIAIS E SERVIÇOS

↕ **MÉDIO**



GRAU DE DISPONIBILIDADE DE FORNECEDORES NO MUNICÍPIO

↓ **BAIXO**



ATIVIDADES CRÍTICAS EM FUNÇÃO DE POUCOS FORNECEDORES IDENTIFICADOS

Todas as atividades apresentam poucos fornecedores identificados, com exceção de: alimentação.

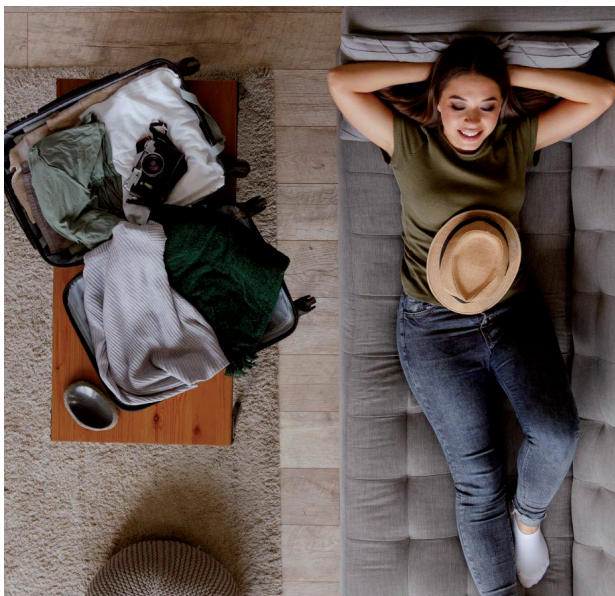
ATRATIVIDADE DO NEGÓCIO



GRAU DE QUALIFICAÇÃO

ATIVIDADE	GRAU DE NECESSIDADE	GRAU DE DISPONIBILIDADE	EMPRESAS QUALIFICADAS	EMPRESAS APTAS	EMPRESAS C/ LIMITAÇÕES
SERVIÇO DE GUINCHO	↑ ALTO	↓ BAIXO	INEXISTENTES	1 EMPRESA	2 EMPRESAS
PREDIAL	↕ MÉDIO	↓ BAIXO	INEXISTENTES	2 EMPRESAS	1 EMPRESA
ENGENHARIA	↕ MÉDIO	↓ BAIXO	INEXISTENTES	INEXISTENTES	INEXISTENTES
CONSTRUÇÃO CIVIL	↕ MÉDIO	↓ BAIXO	INEXISTENTES	3 EMPRESAS	3 EMPRESAS
COMUNICAÇÃO VISUAL	↑ ALTO	↓ BAIXO	INEXISTENTES	3 EMPRESAS	1 EMPRESA
HIDROVÁCUO	↓ BAIXO	↓ BAIXO	INEXISTENTES	INEXISTENTES	INEXISTENTES
SEGURANÇA PATRIMONIAL	↕ MÉDIO	↓ BAIXO	INEXISTENTES	INEXISTENTES	INEXISTENTES
LAVANDERIA INDUSTRIAL	↕ MÉDIO	↓ BAIXO	INEXISTENTES	INEXISTENTES	INEXISTENTES
FORNECIMENTO DE ÁGUA POTÁVEL	↓ BAIXO	↓ BAIXO	INEXISTENTES	2 EMPRESAS	1 EMPRESA
GESTÃO DE RESÍDUOS	↑ ALTO	↓ BAIXO	INEXISTENTES	INEXISTENTES	INEXISTENTES
INTERNET	↑ ALTO	↓ BAIXO	INEXISTENTES	2 EMPRESAS	INEXISTENTES
ALIMENTAÇÃO	↕ MÉDIO	↕ MÉDIO	INEXISTENTES	5 EMPRESAS	2 EMPRESAS
SERVIÇOS DE TI	↓ ALTO	↓ BAIXO	INEXISTENTES	1 EMPRESA	2 EMPRESAS
LIMPEZA ADMINISTRATIVA	↕ BAIXO	↓ BAIXO	INEXISTENTES	INEXISTENTES	INEXISTENTES
SERVIÇOS INSPEÇÃO TACÓGRAFOS	↑ ALTO	↓ BAIXO	INEXISTENTES	1 EMPRESA	INEXISTENTES

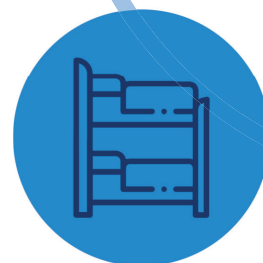
HOSPEDAGEM E ALOJAMENTO



HOTÉIS



3
ATIVIDADES



ALOJAMENTOS



RESIDENCIAIS

ATIVIDADES E DESCRIÇÕES



HOTÉIS
Trânsito e temporada.



RESIDENCIAIS
Locação residencial
por temporada.

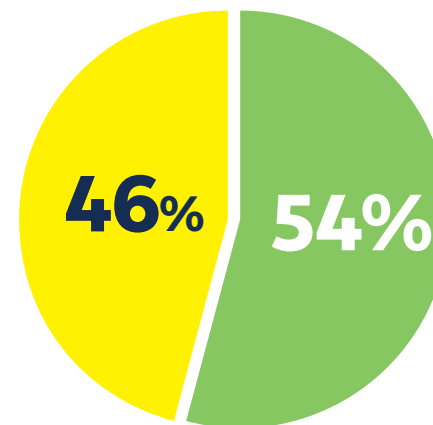


ALOJAMENTOS
Construção e gestão
de alojamentos.

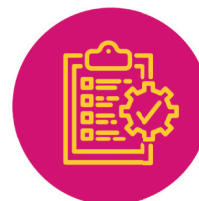
O segmento de Hospedagem e Alojamento contempla 3 atividades que representam oportunidades de negócios. O grau de necessidade para o segmento é **BAIXO** em função das potenciais demandas dos compradores. O grau de disponibilidade de empresas fornecedoras no município é **MÉDIO**. E o grau de qualificação das empresas existentes aponta que 46% das ofertas de materiais e serviços podem ser fornecidos por empresas que apresentam limitações e 54% das ofertas podem ser fornecidos por empresas que estão aptas ao fornecimento. Não foram identificadas ofertas que podem ser fornecidas por empresas que atendam requisitos mais avançados de qualificação. A atividade RESIDENCIAL e ALOJAMENTO mapeada no segmento representam *gaps* na cadeia de fornecimento em função de terem um número reduzido de empresas.



GRAU DE QUALIFICAÇÃO PARA FORNECIMENTO DE MATERIAIS E SERVIÇOS DEMANDADOS



EMPRESAS COM LIMITAÇÕES EMPRESAS APTAS EMPRESAS QUALIFICADAS



GRAU DE NECESSIDADE DE MATERIAIS E SERVIÇOS

↓ **BAIXO**



GRAU DE DISPONIBILIDADE DE FORNECEDORES NO MUNICÍPIO

↕ **MÉDIO**

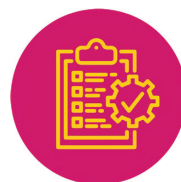


ATIVIDADES CRÍTICAS EM FUNÇÃO DE POUCOS FORNECEDORES IDENTIFICADOS

- Residencial
- Alojamentos

HOSPEDAGEM E ALOJAMENTO

ATRATIVIDADE DO NEGÓCIO



GRAU DE QUALIFICAÇÃO

ATIVIDADE	GRAU DE NECESSIDADE	GRAU DE DISPONIBILIDADE	EMPRESAS QUALIFICADAS	EMPRESAS APTAS	EMPRESAS C/LIMITAÇÕES
HOTÉIS	MÉDIO	MÉDIO	INEXISTENTES	6 EMPRESAS	4 EMPRESAS
RESIDENCIAIS	BAIXO	BAIXO	INEXISTENTES	1 EMPRESA	INEXISTENTES
ALOJAMENTOS	BAIXO	BAIXO	INEXISTENTES	INEXISTENTES	2 EMPRESAS

A PREPARAÇÃO NECESSÁRIA

“Sorte é o que acontece quando a oportunidade encontra alguém preparado.”

Sêneca

PREPARAÇÃO E OPORTUNIDADES

**A PREPARAÇÃO
É NECESSÁRIA,
INCLUSIVE, PARA
O EMPRESÁRIO
PERCEBER QUE
A OPORTUNIDADE
ESTÁ BEM
PERTO DELE.**

O que significa estar preparado?

Estar preparado é estar atento às possibilidades que se apresentam no dia a dia do negócio. Significa prestar atenção a todas as informações que fluem a partir das partes interessadas no negócio, os chamados stakeholders, desde o cliente até o fornecedor, considerando-se também todos os colaboradores e parceiros.

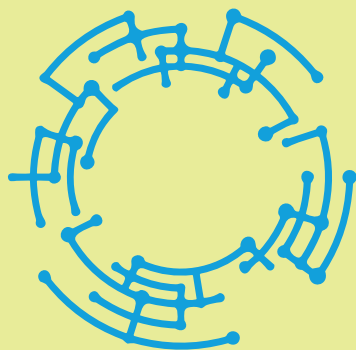
Buscar aprender continuamente e sair da zona do conforto. Participar de novos projetos e gostar de novos desafios. Aprender sobre os conhecimentos da gestão do negócio. Interessar-se pelas iniciativas e ferramentas que podem ampliar e aprimorar a competitividade da empresa e gerar novas transações. Aperfeiçoar continuamente os processos, produtos e fatores de gestão.

Como surgem as oportunidades?

Manter a mentalidade aberta e uma atitude positiva para as situações. Olhar para os desafios como novas possibilidades de aprendizado e crescimento. O principal é ter curiosidade, coragem, e orientação para as soluções.

Não ter medo de tentar e experimentar. Calcular os riscos e as possibilidades de retorno e seguir em frente.

COMO INCREMENTAR A CAPACIDADE DE FORNECIMENTO E ACESSAR AS OPORTUNIDADES?



CONEXÕES CORPORATIVAS



Um dos caminhos possíveis é a participação das empresas com potencial de fornecimento em Programas de Desenvolvimento e Qualificação de Fornecedores.

Participar de uma trilha de aprendizagem organizada através de um conjunto de atividades em sequência, que busca aprimorar a competência do fornecedor aumenta as possibilidades de homologação e habilitação junto aos grandes compradores.

O **SEBRAE** dispõe de uma metodologia, que caracteriza uma estratégia ou abordagem definida como **CONEXÕES CORPORATIVAS** que utiliza o poder de compra de grandes empresas como a **ATVOS** e a **INPASA** para induzir competitividade ao longo da sua cadeia de fornecedores.

A estratégia utiliza o poder de compra para induzir competitividade ao longo da cadeia de fornecimento das grandes empresas.

**CONEXÕES CORPORATIVAS É A PORTA
DE ENTRADA PARA AS GRANDES EMPRESAS
ACESSAREM O ECOSISTEMA DO SEBRAE**

ATRAVÉS DAS GRANDES EMPRESAS O SEBRAE CHEGA ATÉ O SEU PÚBLICO ALVO QUE SÃO OS PEQUENOS NEGÓCIOS



ENCADEAMENTO PRODUTIVO



**O ENCADEAMENTO PRODUTIVO
É UMA DAS VERTICAIS DE
CONEXÕES CORPORATIVAS**

As linhas de atuação permeiam desde a qualificação dos fornecedores, equalização de tecnologia até a inovação aberta voltada para as soluções, melhoria de processos e novos modelos de negócios.

Neste contexto de CONEXÕES CORPORATIVAS, existe uma linha de atuação que enfatiza a modalidade de ENCADEAMENTO PRODUTIVO.

O ENCADEAMENTO PRODUTIVO tem o potencial de fortalecer as relações técnicas e comerciais entre a ATVOS e a INPASA BRASIL e os fornecedores locais já existentes e também os potenciais fornecedores da cadeia de suprimentos, através de processos de qualificação.

Nesta abordagem com a ATVOS e a INPASA BRASIL é enfatizado o ENCADEAMENTO PRODUTIVO que capacita grupos de fornecedores de forma a ampliar as competências gerenciais e aprimorar a aderência aos requisitos de fornecimento das grandes empresas. E possibilita eventos presenciais ou on line onde as grandes empresas podem apresentar as suas Diretrizes de Suprimentos.

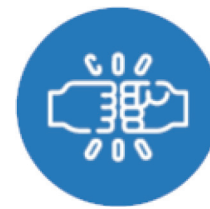
O ENCADEAMENTO PRODUTIVO E OS PRINCIPAIS BENEFÍCIOS PARA AS GRANDES EMPRESAS E PARA OS PEQUENOS NEGÓCIOS

A ÊNFASE DAS INICIATIVAS DE CONEXÕES CORPORATIVAS É ORIENTADA PARA O FORTALECIMENTO DAS RELAÇÕES GANHA-GANHA ENTRE GRANDES EMPRESAS E OS PEQUENOS NEGÓCIOS



BENEFÍCIOS PARA AS MÉDIAS E GRANDES EMPRESAS

- Melhor preço e qualidade, garantidos pela maior competitividade dos pequenos negócios.
- Integridade das relações empresariais na cadeia de valor, numa perspectiva de relações comerciais “ganha-ganha” para todas as empresas envolvidas.
- Flexibilidade e agilidade no fornecimento e distribuição de produtos e serviços pelos pequenos negócios.
- Inovação via atualização tecnológica de produtos e processos de fornecedores e distribuidores.
- Otimização de investimentos para o desenvolvimento da cadeia de valor, uma vez que a grande empresa conta com o apoio do SEBRAE no suporte e realização de consultorias, capacitações, rodadas de negócios e outras ações.

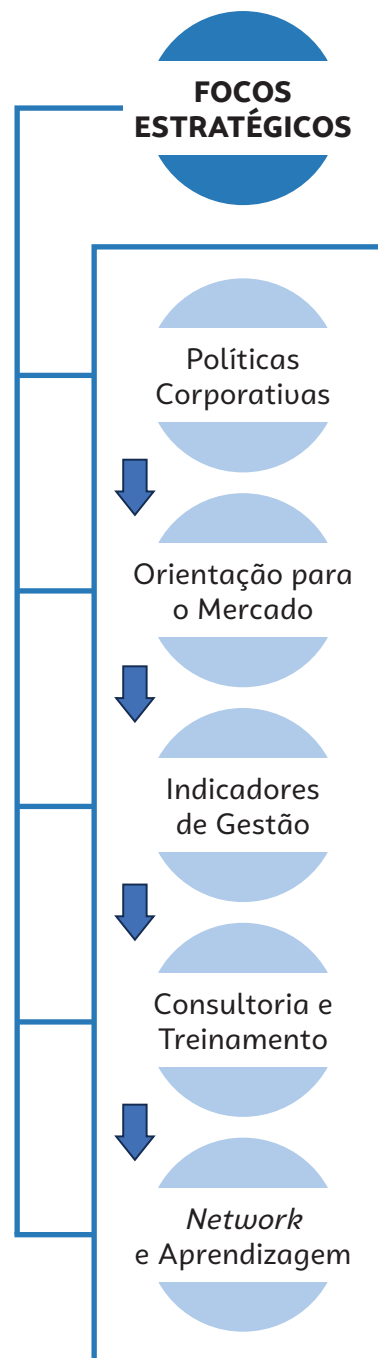


BENEFÍCIOS PARA OS PEQUENOS NEGÓCIOS

- Competitividade dos pequenos negócios fortalecida em estratégias, finanças, clientes, conhecimento, pessoas e resultados.
- Inovação, para a diferenciação dos pequenos negócios no mercado.
- Desenvolvimento sustentável dos pequenos negócios nos aspectos de Governança, Social e Ambiente.
- Lucratividade dos pequenos negócios contribuindo para o desenvolvimento da economia local;
- Ampliação de mercado, por meio do acesso a novas cadeias de valor, diversificando a carteira de clientes dos pequenos negócios;
- Produtividade, melhoria do desempenho, aprimoramento dos processos e garantia de qualidade.

PRINCIPAIS FOCOS ESTRATÉGICOS QUE ORIENTAM O ENCADEAMENTO PRODUTIVO ENTRE GRANDES EMPRESAS E OS PEQUENOS NEGÓCIOS

A LÓGICA DE ATUAÇÃO É SEMPRE NORTEADA PELOS SINAIS IDENTIFICADOS ATRAVÉS DA LEITURA DO MERCADO



Disseminação das políticas corporativas das grandes empresas para que os pequenos negócios sejam inseridos ou melhorem o seu desempenho na cadeia de valor. As políticas corporativas muitas vezes são desdobradas em indicadores de controle e monitoramento da cadeia de fornecedores.

Elaboração e aprimoramento e disseminação dos Mapas de Oportunidades. Utilização dos mecanismos de aproximação entre as grandes empresas e os pequenos negócios, orientados para a geração de negócios na cadeia de valor. Entre eles: Rodadas de Negócios e Sessões de Negócios.

Mensuração dos Indicadores de Resultados e Indicadores de Práticas dos pequenos negócios. Avaliação do estágio do fornecedor. E sinalização das perspectivas de adequação necessárias.

A partir dos indicadores de gestão, os fornecedores são encaminhados para as atividades de consultoria e treinamento para executarem as melhorias e aprimoramentos necessários no negócio.

O formato do trabalho de desenvolvimento e qualificação de grupos de fornecedores permite os contatos e formação de uma rede de trabalho e aprendizagem entre eles, de forma que os fornecedores possam compartilhar suas dores e problemas no dia a dia do negócio, e assim aprendem juntos.

A LÓGICA DE ATUAÇÃO EM ENCADEAMENTO PRODUTIVO

PEQUENOS NEGÓCIOS



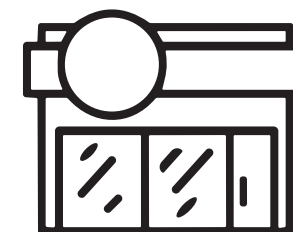
Gestão do negócio, capacidade de atendimento e nível de qualificação dos fornecedores.

GAPS DE COMPETITIVIDADE



**NECESSIDADE
CRITICIDADE
DISPONIBILIDADE
QUALIFICAÇÃO**

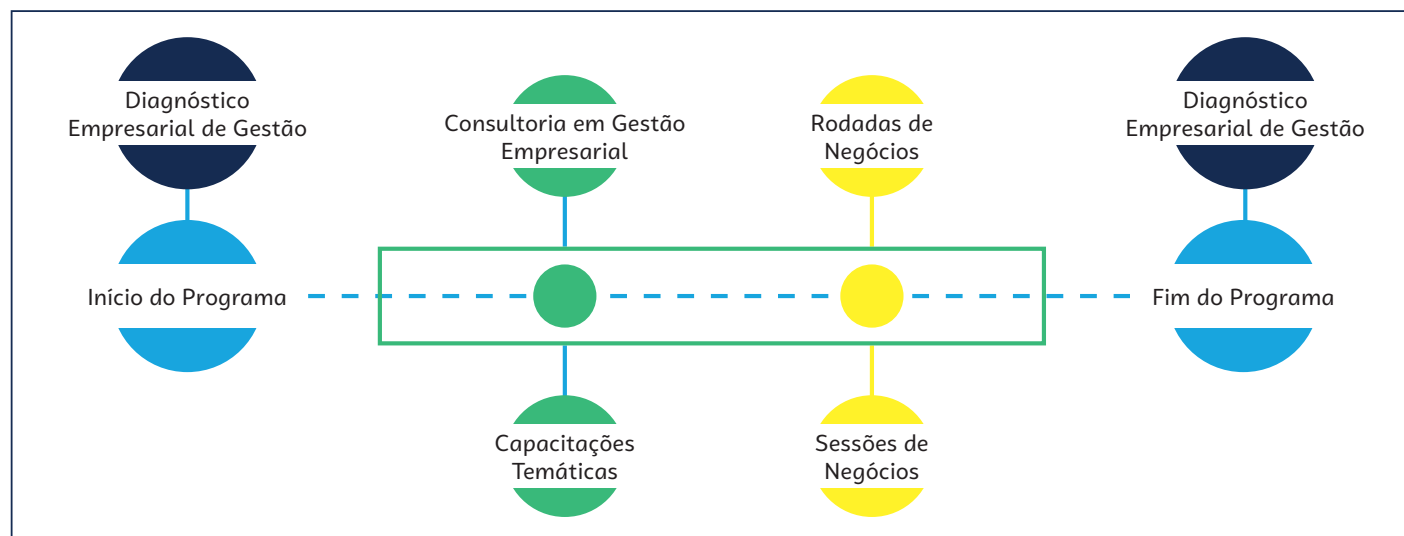
GRANDES EMPRESAS



Identificação dos principais segmentos e atividades adquiridas pela área de Suprimentos.

DIAGNÓSTICO DE GESTÃO

A LÓGICA PREVÊ A IDENTIFICAÇÃO DOS GAPS E APLICAÇÃO DO DIAGNÓSTICO DE GESTÃO



DIAGNÓSTICO DE GESTÃO DOS PEQUENOS NEGÓCIOS

O DIAGNÓSTICO DE GESTÃO É COMPOSTO POR 7 MÓDULOS E DIFERENTES REQUISITOS

O RESULTADO DOS DIAGNÓSTICOS PERMITE AVALIAR SE A EMPRESA TEM RESULTADOS E SE ELA EVIDENCIA PRÁTICAS SUSTENTÁVEIS



INDICADORES DE PRÁTICA CADASTRO E REGULARIZAÇÃO FISCAL	INDICADORES DE PERFORMANCE FINANÇAS	INDICADORES DE PERFORMANCE COMERCIAL	INDICADORES DE PERFORMANCE GESTÃO DA QUALIDADE	INDICADORES DE PRÁTICA ADEQUAÇÃO TRABALHISTA	INDICADORES DE PRÁTICA SAÚDE E SEGURANÇA NO TRABALHO	INDICADORES DE PRÁTICA GESTÃO AMBIENTAL
<ul style="list-style-type: none"> - Documentação relativa à constituição e regularidade da empresa; - CND federal; - CND estadual; - CND municipal; - CND fgts; - CND seguridade. 	<ul style="list-style-type: none"> - Adequação fiscal; - Avaliação de resultados; - Fluxo de caixa; - Equilíbrio financeiro; - Formação de preço; - Redução de custos. 	<ul style="list-style-type: none"> - Conhecimento de mercado; - Relacionamento com clientes; - Desempenho das vendas; - Satisfação dos clientes; - Variação nas vendas. 	<ul style="list-style-type: none"> - Identificação, mapeamento e controle de processos; - Planejamento da qualidade (ciclo PDCA); - Controle de documentos e registros; - Planejamento da qualidade; - Responsabilidades e autoridades; - Infraestrutura; - Medição e monitoramento; - Tratativas de defeitos internos. 	<ul style="list-style-type: none"> - Anotação em CTPS; - Jornada de trabalho; - Salários; - Adicional de insalubridade; - Adicional de periculosidade; - Adicional noturno; - Horas extras. 	<ul style="list-style-type: none"> - PGR – programa de gerenciamento de riscos; - CIPA – comissão interna de prevenção de acidentes; - EPIS e EPCs – equipamentos de proteção individual/coletiva; - CAT – comunicação de acidente de trabalho; - PCMSO – programa de controle médico de saúde ocupacional; - Licença do corpo de bombeiro; - Danos sofridos por colaboradores. 	<ul style="list-style-type: none"> - Política ambiental; - Planejamento da gestão ambiental (ciclo PDCA); - Gerenciamento de resíduos; - Licença ambiental; - Treinamento e conscientização; - Eficiência dos recursos naturais.

TEMAS ESTRATÉGICOS ABORDADOS NAS CAPACITAÇÕES: TREINAMENTOS E CONSULTORIAS

Os principais temas a serem fortalecidos nas relações entre as grandes empresas e os pequenos negócios estão vinculados às dimensões do Ambiente, do Social e da Governança Corporativa.

AS GRANDES EMPRESAS ESTÃO FORTALECENDO CONTINUAMENTE AS DIRETRIZES E PRÁTICAS ORIENTADAS PARA A SUSTENTABILIDADE NA CADEIA DE VALOR

ORIENTAÇÃO PARA A SUSTENTABILIDADE E TEMAS VINCULADOS



A ARENA DE OPORTUNIDADES E GERAÇÃO DE NEGÓCIOS

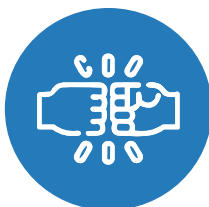
O processo de desenvolvimento e qualificação de fornecedores prevê mecanismos de aproximação entre as grandes empresas e os pequenos negócios, orientados para a geração de negócios na cadeia de valor.

Os fornecedores são colocados frente a frente com os compradores em Rodadas de Negócios ou Sessões de Negócios.

A RODADA DE NEGÓCIOS OU A SESSÃO DE NEGÓCIOS APROXIMA COMPRADORES E FORNECEDORES



A Rodada de Negócios é um evento no qual são promovidas reuniões de negócios entre grandes empresas que demandam e pequenas empresas que ofertam serviços e produtos. Cada pequena empresa participante irá apresentar seus produtos e serviços. As reuniões são conduzidas de maneira direta e objetiva.



O MAPA DE OPORTUNIDADES vem apresentar aos potenciais empreendedores e empresários, as principais possibilidades de negócios a partir do potencial de suprimentos de Grandes Empresas existentes nos municípios.



O SEBRAE faz um levantamento dos pequenos negócios que apresentam possibilidades de atender a demanda. No dia da Rodada a grande empresa e os pequenos negócios estabelecem um relacionamento comercial.



Os principais objetivos da Rodada de Negócios são: facilitar a aproximação e o intercâmbio comercial e tecnológico entre empresas; estimular parcerias; despertar o interesse comercial comum; criar ambiente propício e saudável para os encontros de negócios; possibilitar o acesso a novos mercados; aproximar demandantes e ofertantes de produtos e serviços.



A rodada é uma oportunidade do fornecedor sentar diretamente com aquela grande empresa que ele tem interesse ou que ele já tem relacionamento, conhecer as especificações técnicas e condições comerciais e a partir daí ser encaminhado para o fechamento do negócio.

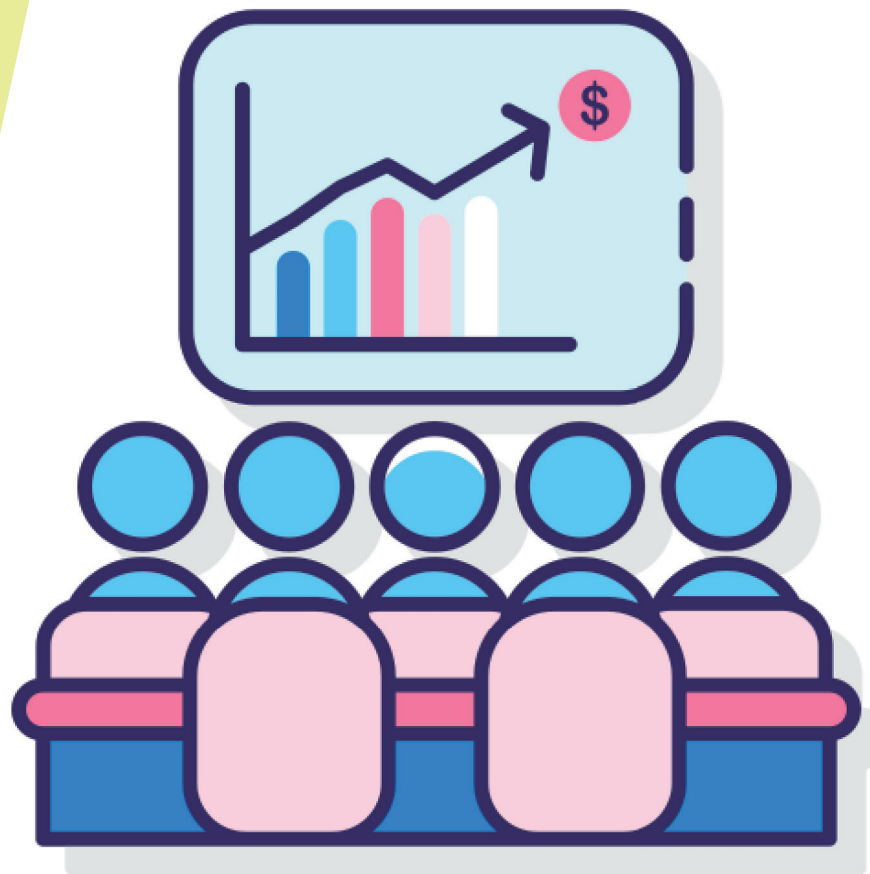
SESSÕES DE NEGÓCIOS:

Na Sessão de Negócios o encontro é orientado para empresas de diversos segmentos com a finalidade de estimular parcerias e interesses comerciais comuns entre empresários locais, promovendo a aproximação dos mesmos. Os empresários têm um tempo para apresentar o negócio, produtos, serviços, demandas e ofertas.

As empresas tem a oportunidade de se conhecerem, apresentarem seus produtos e serviços. Muitos produtos e serviços que muitas vezes são buscados em outras cidades, podem ser encontrados em Nova Alvorada do Sul.

O evento funciona com mesas de interação em que cada empresário tem um tempo específico para apresentar seu negócio, seus produtos, serviços e necessidades.

É realizado um rodízio nas mesas para que todos os empresários interajam com todos até o final do encontro. É um evento dinâmico que facilita novos contatos.



RECONHECIMENTO DOS PEQUENOS NEGÓCIOS ENGAJADOS

As iniciativas de CONEXÕES CORPORATIVAS em parceria com as grandes empresas identificam o grau de engajamento das empresas participantes e reconhecem os fornecedores que mais se destacam durante o processo.

Os atestados e certificados são evidências objetivas do aprimoramento das empresas.



Implementação das práticas e recomendações apontadas pelas consultorias.



Observação às agendas de trabalho e horários programados para recebimento das consultorias.



Empresas com participação efetiva nas atividades de capacitação e desenvolvimento: diagnósticos de gestão, consultorias e treinamentos.

REFERÊNCIAS TÉCNICAS PARA CONSULTA



ALLEGRETTI, R.; BORGES, E.; CASSEMIRO, F.; PERLINGEIRO, R.; SANCHES, K. **Encadeamento Produtivo: estratégia para atuação do Sistema SEBRAE**. Brasília: SEBRAE, 2012.

O texto fornece as principais referências conceituais e instrumentais de forma a orientar a estruturação e o gerenciamento de projetos de encadeamento produtivo. Apresenta o ciclo de encadeamento produtivo, que contempla as principais fases de um projeto, desde a articulação inicial e concepção da ideia até a revisão e aprimoramento do plano de trabalho. Enfatiza os principais elementos que compõem a estrutura de projeto, como: resultados, focos estratégicos e ações típicas, orçamento e mecanismos de avaliação. Além disso, destaca os principais aspectos vinculados à organização para a atuação e a interface com diferentes áreas da gestão.



ALLEGRETTI, R.; CASSEMIRO, F.; PFEIFFER, P.; JÄCKEL, W. **Encadeamento Produtivo: textos para leitura**. Brasília: SEBRAE, 2011.

A promoção do encadeamento produtivo entre grandes e pequenas empresas de uma determinada cadeia de valor é uma abordagem que se mostra vencedora há décadas no contexto mundial. É extremamente relevante para o contexto atual do país. O Brasil se encontra num momento propício para promover a inserção dessa abordagem na agenda estratégica das grandes empresas. Os autores apresentam conceitos, metodologia e instrumentos para planejar e implementar projetos de encadeamento produtivo entre grandes companhias e pequenas empresas de sua cadeia de valor. O texto combina, de forma inteligente e criativa, experiências do Sistema SEBRAE no tema, que vêm evoluindo e se diversificando desde 1992, a competência metodológica da GIZ (Agência Alemã de Cooperação – Escritório de Brasília) e boas práticas internacionais vivenciadas em projetos apoiados pela UNCTAD (Conferência das Nações Unidas sobre Comércio e Desenvolvimento). É uma contribuição significativa para gestores do Sistema SEBRAE, consultores e parceiros que almejam promover o encadeamento produtivo como estratégia vencedora para que micro e pequenas empresas produzam cada vez mais valor nas cadeias de grandes empresas em que estão inseridas, gerando emprego e renda e acelerando a economia do país.



ALLEGRETTI, R.; BORGES, E.; CASSEMIRO, F.; RINCÓN, J.; PFEIFFER, P.; JÄCKEL, W. **Vínculos de Negócios Sustentáveis: bom negócio para as grandes empresas, oportunidades para as pequenas**. Brasília: GIZ e SEBRAE, 2009.

O Projeto Vínculos de Negócios Sustentáveis foi criado com o objetivo de promover e aprimorar o relacionamento entre grandes empresas e os pequenos negócios que fazem parte de sua cadeia de valor. As ações do projeto enfatizaram a competitividade das empresas e o desenvolvimento sustentável das regiões onde elas estão inseridas. O texto apresenta a base conceitual e os métodos para estruturação de projetos, bem como casos ilustrativos de experiências bem-sucedidas no Brasil.



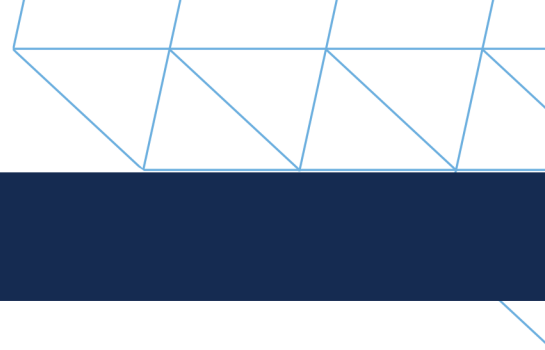
Para saber mais sobre
o programa, **aponte a
câmera do seu celular
para o QR Code:**





ANOTAÇÕES





A series of 12 horizontal lines, evenly spaced, spanning the width of the page, designed for handwritten notes or text.



